

Stadt- und Land-Kurier



Wochezeitung der Verbandsgemeinde Otterbach-Otterberg mit dem Amtsblatt

für die Verbandsgemeinde Otterbach-Otterberg sowie die Stadt Otterberg und die Ortsgemeinden Frankelbach, Heiligenmoschel, Hirschhorn/Pfalz, Katzweiler, Mehlbach, Niederkirchen, Olsbrücken, Otterbach, Schallodenbach, Schneckenhausen und Sulzbachtal

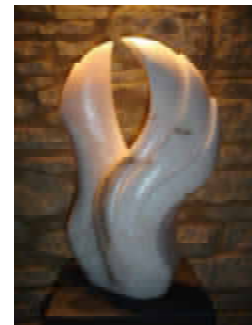
Kunst



im Kapitelsaal
OTTERBERG

Ausstellung am
19./20.11.22 und 26./27.11.22
jeweils von 14:00 bis 17:00 Uhr

**Uta Schade
Bildhauerin**



**Isa Schoner
Malerin**



Vernissage am 18.11.2022 um 18:00 Uhr
mit musikalischer Begleitung von Peter Machel (Gitarre)



www.kulturart-otterberg.de





Nachrichten aus der Verbandsgemeinde

Planung Radwege

Verschiedene Ortsgemeinden planen zusammen mit der Verbandsgemeinde den Ausbau von Radwegen. Die Planungen wurden inzwischen an Fachbüros vergeben. Dies betrifft derzeit den Radwegeabschnitt zwischen Schallodenbach und Mehlbach, den Bahnradweg zwischen Otterbach und Otterberg und den Radweg von Otterbach bis Katzweiler. Weitere Abschnitte befinden sich in der Vorbereitung für die Ausschreibung.



Projekt Licht-Kunst-Design

Die Stadt Otterberg konnte inzwischen das Teilprojekt für die Treppenkunst neben der Sparkasse in Otterberg einweihen, das der Künstler Jürgen Gamber gestaltet hat. Das von der Kultur-ART angestoßene Projekt geht auf eine Idee von Hans-Peter Frohberger zurück. Die Kunst öffnet den Vorhang für einen Blick in das Innere der Abteikirche. Der Künstler hat dabei auf eine direkte Bemalung der Treppenstufen verzichtet und das Bild auf Alu-Dibon-Platten verwirklicht, die in Streifen an der Vorderfront der Treppenstufen aufgeschraubt wurden.



Otterbach: Bebauungsplan Kirchtal



In Otterbach ist der Bau eines Kindergartens dringend notwendig. Aufgrund der begrenzten Entwicklungsmöglichkeiten für Bauplätze in Otterbach, gibt es auch kaum noch geeignete Flächen zur Entwicklung. Damit der Kindergarten ortsnah ist, soll dieser neben dem bestehenden evangelischen Kindergarten gebaut werden. In diesem Zuge will man gleichzeitig die dort schwierige Situation für das Außengebietswasser bei Starkregenereignissen lösen. In der Vergangenheit sind immer wieder größere Wassermassen über dieses Gebiet in die Ortslage gelangt. Schlamm und Geröll sind dabei in die Konrad-Adenauer-Straße gespült worden. In den nächsten Wochen werden nun grundlegende Entscheidungen von der Ortsgemeinde getroffen.

Bürgerhaus Schneckenhausen

In Schneckenhausen haben die ersten Maßnahmen zur Sanierung des Bürgerhauses begonnen. Als erstes steht dort der Rückbau der Toilettenanlage an. Dies hat der Gemeinderat und weitere Helfer in Eigenleistung durchgeführt. Im November soll nun mit den Baumaßnahmen begonnen werden.



Otterbach: Straßenausbau

Die Ortsgemeinde Otterbach plant den Ausbau verschiedener Straßen. Betroffen sind hierbei die Schulstraße in Sambach, und in Otterbach die Straßen „In der Delle“ und „Sonnenhof“.

Das Planungsbüro Dilger hat hierzu die Planungen vorgestellt und der Ortsgemeinderat hat jeweils eine Ausbauvariante beschlossen. Für den Ausbau werden zunächst Fördermittel beantragt. Wann mit dem Ausbau begonnen werden kann, ist derzeit noch nicht absehbar.

Der Ausbau der Eckstraße in Otterbach wird nun vorgezogen. Ursprünglich hätte die Straße nach dem Ausbau der Otterstraße erfolgen sollen, die nun aber frühestens 2024 saniert wird. Derzeit geht man davon aus, dass der Ausbau der Eckstraße im nächsten Jahr erfolgt.



Wissenschaftsrubrik

Elektro-LKW auf Erfolgskurs

2.300 Höhenmeter musste der E-Truck von Mercedes-Benz auf dieser Testfahrt überwinden. Die Teststrecke für den eActros 300 führte über den Arlbergpass in Tirol, ein durchaus anspruchsvolles Gelände, das jede Menge Kraft erfordert. Der 40-Tonner war voll beladen und fuhr seine 111 Kilometer über Bludenz, Stuben, St. Anton und Lech an einem Stück - teilweise auf Höhenlagen von 1.800 Metern. Die Ingenieure untersuchten die Leistung ihres Lastwagens und die Dauerhaltbarkeit, aber auch die Energierückgewinnung durch Rekuperation. Gerade in dieser bergigen Gegend ist Letzteres hochinteressant: Der eActros gewinnt beim Bremsen Energie zurück und stellt diese anschließend wieder seinem Antrieb zur Verfügung. Auf der Testfahrt konnte der Truck insgesamt 180 kWh wiederverwerten! Am Zielort hatte er noch 40 Prozent seiner Energie übrig. Auf dem Weg zur Teststrecke nutzte der Fahrer übrigens ausschließlich öffentliche Ladesäulen. Auf seinem Weg hatte er mit Steigungen von bis zu 13 Prozent zu kämpfen und erledigte seine Aufgabe mit Bravour. Die Auslieferung des Elektro-Sattelzugs ist für das zweite Halbjahr 2023 geplant.

Fahrbezirk Otterbach



VERBANDSGEMEINDE
OTTERBACH
OTTERBERG



Der Fahrbezirk umfasst die Gemeinden Frankelbach, Hirschhorn, Katzweiler, Mehlbach, Olsbrücken, Otterbach und Sulzbachtal mit Anbindung an Otterberg.



(06301) 607-700
erreichbar, montags von 10.30-12.00 Uhr



Dienstag ist Fahrtag

BÜRGERBUS



Fahrbezirk Otterberg



Der Fahrbezirk umfasst die Gemeinden Heiligenmoschel, Niederkirchen, Otterberg, Schallodenbach und Schneckenhausen mit Anbindung an Otterbach.



(06301) 607-700
erreichbar, mittwochs von 10.30-12.00 Uhr



Donnerstag ist Fahrtag

Kaffee, Kuchen, Waffeln



Kinder Adventsbasar
19.11.22 10-13 Uhr

Stadion der Phoenix Otterbach
Sternbergerstr.23, 67731 Otterbach

Nähere Infos und Tischvergabe (10€) unter sarah.wetz@outlook.de

Vergabe der Titelseite

Sehr geehrte Damen und Herren,

wenn Sie Ihre Veranstaltung auf der Titelseite des Stadt- und Land-Kuriers veröffentlichen möchten, bitten wir Sie freundlichst uns dies unter folgender E-Mail-Adresse mitzuteilen:

Otterbach@wittich-foehren.de

Wir werden Ihren Wunsch dann vormerken.

Dateien müssen im PDF-Format korrekt angeliefert werden:

Ganze Titelseite: 15 cm br x 21 cm h

Halbe Titelseite quer: 15 cm br x 11 cm h

Halbe Titelseite längs: 7,5 cm br x 21 cm h

Für Rückfragen stehen wir jederzeit zur Verfügung.

Tel. 06502/9147-300

Redaktionsschlussvorverlegung

KW 51 Vorweihnachtswoche

auf Montag, 19.12.22

10:00 Uhr im Verlag

Vielen Dank für Ihr Verständnis.
LINUS WITTICH Medien, Redaktion



Stammtisch Projektgruppe Sternenfreunde Otterbach-Otterberg

Die Mitglieder der Projektgruppe „Ich bin dabei! – Sternenfreunde Otterbach-Otterberg“ treffen sich am heutigen Donnerstag, 10.11.2022, wieder in der Alten Apotheke in Otterberg zu ihrem monatlichen Stammtisch.

Wer Interesse hat, ist herzlich eingeladen ab 19 Uhr mit dabei zu sein. Wir beantworten gerne Ihre Fragen und besprechen u. a. aktuelle sehenswerte Ereignisse an unserem Himmel und planen ggf. Gemeinschaftsaktionen.

Für die Sternenfreunde
Herbert Jankowski, Kümmerer, Kontakt:
herbert.jankowski@web.de



Feuerwehrrnachrichten

„Theorie und Praxis gut!“

Atemschutzgeräteträgerlehrgang 2022

Otterbach-Otterberg - In Zusammenarbeit mit dem Landkreis Kaiserslautern bildete die Feuerwehr der Verbandsgemeinde Otterbach-Otterberg insgesamt sieben Angehörige zu Atemschutzgeräteträgern aus. Die Ausbildung begann am Samstag, 8. Oktober, mit dem The-

orieunterricht und endete am Dienstagabend, 25. Oktober, mit der Leistungsprüfung.

„Theorie und Praxis gut!“, sagte Lehrgangsleiter Achim Zschunke vor der Übergabe der Urkunden. Wehrleiter Matthias Apfelbeck stellte fest, dass die Feuerwehr ohne Atemschutzgeräteträger keine Brandbekämpfung und Gefahrguteinsätze durchführen kann.

Derzeit gibt es in der Verbandsgemeinde Otterbach-Otterberg 110 bis 120 entsprechend ausgebildete Einsatzkräfte, das etwa die Hälfte der Feuerwehrangehörigen entspricht. Brand- und Katastrophenschutzinspekteur (BKI) Michael Herfurt übergab die Urkunden des Kreislehrgangs.

Teilnehmer

Die Teilnehmer aus der Verbandsgemeinde Otterbach-Otterberg (Feuerwehr): Florian Apfelbeck (Otterbach), Jan Flach (Otterbach), Ramon Osorio (Olsbrücken), Steven Scholz (Frankelbach), Max Schulz (Otterbach) und Luca Ternier (Otterberg). Aus der Verbandsgemeinde Weilerbach nahm Nina Höh (Kollweiler) teil.

Leistungsprüfung

Die Leistungsprüfung führten die Ausbilder in der Turnhalle der Grundschule Otterbach durch. Einen Parcours, aufgebaut wie die alljährliche Belastungsprüfung für die Atemschutzgeräteträger, mussten die Teilnehmer einzeln durchlaufen. Nach mehreren Runden auf einem Hindernislauf war Leitersteigen angesagt und ein Gewicht musste getragen werden. Zum Abschluss mussten die Feuerwehrangehörigen eine Übungspuppe in einem vernebelten dunklen Raum suchen und finden. Um Unfälle zu vermeiden, wurde bei jedem Teilnehmer auch eine Pulskontrolle durchgeführt.



Auf dem Parcours waren zwei Sprungkästen als Hindernisse eingebaut



Die Teilnehmer mussten zweimal die Sprossenwand hoch- und runterklettern



Gruppenbild

Erhöhte Brandgefahr durch alternative Heizmethoden

Feuerwehrverband warnt: Vorsicht vor elektrischen Geräten mit defekten Kabeln oder sichtbaren Schmorspuren

Berlin - Die Situation ist brandgefährlich: Angesichts steigender Energiepreise suchen aktuell viele Menschen in Deutschland nach alternativen Heizmethoden. Die Kampagne „Rauchmelder retten Leben“ rechnet deshalb in diesem Winter mit mehr Bränden und warnt dringend vor Heizexperimenten in den eigenen vier Wänden. Wegen der erhöhten Brandgefahr sollten weder Notfeuerstätten, Feuerschalen, Grills oder Teelichtöfen noch alte Heizlüfter, -strahler oder -decken in Wohnräumen zum Einsatz kommen.



Mehrfachsteckdose mit Kurzschluss, Brandgefahr durch Überbelastung.
Foto: Maurizio Gambarini

Verbrauchertipp: Elektrogeräte mit CE-Kennzeichnung kaufen

„Elektrische Geräte, die jahrelang zum Beispiel im feuchten Keller eingelagert waren, sind anfälliger für einen Kabelbrand oder Kurzschluss. Generell gilt: Vorsicht vor elektrischen Geräten mit defekten Kabeln und anderen Beschädigungen wie etwa sichtbaren Schmorspuren! Diese sollte man nicht verwenden. Beim Kauf von neuen Geräten sollte man unbedingt Wert auf die Qualität legen. Das CE-Kennzeichen beispielsweise bescheinigt einem Gerät, dass es europäischen Richtlinien entspricht und bei Überhitzung abschaltet. Das ist gerade bei einem Heizlüfter wichtig, der bis zu 400 Grad heiß werden kann und auf keinen Fall in die Nähe von leicht entflammaren Materialien oder auf Langflorteppiche gestellt werden darf“, erklärt Hermann Schreck, Vizepräsident des Deutschen Feuerwehrverbandes.

Feuerungsanlagen fachgerecht abnehmen lassen
Auch Andreas Walburg, Vorstand Presse- und Öffentlichkeitsarbeit im Bundesverband des Schornsteinfegerhandwerks, warnt: „Erhöhte Brandgefahr besteht auch bei jahrelang nicht genutzten Schornsteinen, wenn beispielsweise spontan ein Kaminofen gekauft oder ein alter Ofen wieder in Betrieb genommen wird. Hinzu kommt die Vergiftungsgefahr durch Kohlenmonoxid. Feuerungsanlagen müssen fachgerecht angeschlossen und vor ihrer Inbetriebnahme unbedingt offiziell abgenommen werden.“

Nur die Hälfte der Eigenheime richtig mit Rauchmeldern ausgestattet
Besonders besorgniserregend in diesem Zusammenhang: Trotz bundesweiter Rauchmelderpflicht und nachgewiesener Wirksamkeit ist nur die Hälfte der Eigenheime in Deutschland ausreichend mit Rauchmeldern ausgestattet. Die Initiative „Rauchmelder retten Leben“ appelliert daher an alle Eigentümer, sich und die eigene Familie zu Hause ausreichend mit Rauchmeldern zu schützen und auf alternative, nicht vom Schornsteinfeger abgenommene, Heizmethoden jeglicher Art zu verzichten. Denn vielen Menschen ist nicht bewusst, dass Brandrauch schon nach zwei Minuten zu einer tödlichen Rauchgasvergiftung führen kann.

Über „Rauchmelder retten Leben“

Das Forum Brandrauchprävention e.V. betreibt die im Jahr 2000 gegründete Initiative „Rauchmelder retten Leben“. Das Ziel des Forums ist die Brandschutzprävention, insbesondere mit Rauchwarnmeldern. Mitglieder des Forums sind führende Dachverbände wie der Deutsche Feuerwehrverband (DFV) und die Vereinigung zur Förderung des Deutschen Brandschutzes (vfdB) sowie Hersteller und Dienstleister. Am 12.06.2012 gründete das Forum Brandrauchprävention einen gemeinnützigen Verein. Geschäftsstelle des Forums ist die Agentur eobiont GmbH, die auch als Ansprechpartner zur Verfügung steht. Quelle: DFV-Pressemitteilung Nr. 75/2022 vom 7. November 2022

Feuerwehr Niederkirchen

Dietz bestätigt, Leu neuer Stellvertreter
Niederkirchen - Robin Dietz bleibt Wehrführer der Feuerwehr Niederkirchen und wird nun von Nicolas Leu als Stellvertreter unterstützt. Der bisherige stellvertretende Wehrführer Carsten Mohr hatte nicht mehr kandidiert. Bei den Wahlen, die am Freitagabend, 4. November, im Feuerwehrhaus Niederkirchen stattfanden, wurden Dietz und Leu jeweils mehrheitlich gewählt. Nach den einzelnen Wahlgängen bestellte Bürgermeister Harald Westrich die beiden Führungskräfte. Leu wurde zudem vereidigt.

Robin Dietz

Dietz ist 41 Jahre alt und seit dem Jahr 1997 aktiv. Der Brandmeister ist seit dem Jahr 2012 Wehrführer der Feuerwehr Niederkirchen. Zuvor war er acht Jahre lang Stellvertreter. Dietz arbeitet im Hauptberuf als Kfz-Mechaniker bei den US-amerikanischen Streitkräften.

Nicolas Leu

Leu ist 28 Jahre alt und trat im Jahr 2010 in die Feuerwehr Niederkirchen ein. Der Brandmeister arbeitet im Hauptberuf bei der Berufsfeuerwehr Kaiserslautern.



Wehrleiter Matthias Apfelbeck und sein Stellvertreter Danny Schulz, Carsten Mohr, stv. Wehrführer Nicolas Leu, Wehrführer Robin Dietz und Bürgermeister Harald Westrich

Kameradschaftsabend der Feuerwehr Sulzbachtal

Sulzbachtal - Am Samstagabend, 29. Oktober, wurde im Feuerwehrhaus Sulzbachtal der Kameradschaftsabend der Wehr durchgeführt. Bürgermeister Harald Westrich verpflichtete Michael Azubuikie und Finn-Leon Haan. Haan wurde zudem zum Feuerwehrmannanwärter befördert. Westrich entpflichtete Alexander Barz, Oliver Fissler und Sebastian Siebenlist.

Simone Müller und Sascha Lensch, bisher Jugendfeuerwehrwartin und Stellvertreter, wurden von diesen Funktionen entpflichtet. Westrich bestellte Christoph Schehr zum Jugendfeuerwehrwart. Seine Ehefrau Gina Schehr ist zugleich seine Stellvertreterin. Nils Schwanitz und Simone Müller wurde für ihre jeweils 15-jährige Feuerwehrtätigkeit geehrt. Sie erhielten eine Dankurkunde der Verbandsgemeinde Otterbach-Otterberg.



Ehemalige und neue Jugendfeuerwehrwarte: Christoph Schehr, Sascha Lensch, Gina Schehr und Simone Müller.



Gruppenbild



Aus den Gemeinden

Stadt
Otterberg

Einladung zur Gedenkveranstaltung am Volkstrauertag

In diesem Jahr findet wieder eine Gedenkfeier zum Volkstrauertag statt. Hierzu ist jeder herzlich eingeladen, am Sonntag, den 13. November, um 10.30 Uhr in den Clubraum der Stadthalle Otterberg zu kommen. Begleitet wird die Feier vom Musikverein Harmonie Otterberg.



Petra Benz von der katholischen Kirchengemeinde Otterberg wird die Ansprache halten. Anschließend erfolgt die Kranzniederlegung am Denkmal auf dem Heiligenmoscheler Berg sowie am Denkmal auf dem Friedhof Drehenthalerhof. Im Rahmen der Veranstaltung findet eine Sammlung für die Kriegsgräberfürsorge statt.



Mehr Generationen Haus
Miteinander - Fürsorgen



ASB
Arbeiter-Samariter-Bund

Unsere Schach-AG startet!

Endlich ist es so weit:
Die lange geplante **Schach-AG für Kinder und Jugendliche** ab 10 Jahren beginnt am **16. November 2022!**



Wann? Immer mittwochs von 14 – 15 Uhr.
Wo? Im Café-Bistro Zeitlos des MGH Otterberg, Bachstraße 11.
Wer? Alle Kinder und Jugendlichen ab 10 Jahren sind eingeladen, sich für das Spiel der Könige begeistern zu lassen!
Was noch? Keine Vorkenntnisse erforderlich!

Bei Interesse einfach anrufen oder mailen – wir freuen uns auf Euch!

Für Ihre Fragen, Wünsche und Anregungen erreichen Sie uns im:
MGH Otterberg, Bachstraße 11, 67697 Otterberg,
per E-Mail: mgh@asb-aqa.de oder telefonisch unter: 01590 4479327.

Besuchen Sie uns auch auf [Facebook](#) unter Mehrgenerationenhaus Otterberg und auf unserer Homepage www.asb-aqa.de.

Ihre Koordinatorin im MGH Otterberg, Margarete König

Novemberwanderung PWV Otterberg

Am **Volkstrauertag, Sonntag, dem 13.11.2022** gedenken wir der Kriegsoffer und verstorbenen Mitglieder unserer Ortsgruppe mit einer Kranzniederlegung am PWV-Ehrenmal am Schwarzhübel. Anschließend geht es ca. 8 km durch den herbstlichen Otterberger Wald zur Einkehr im Vereinslokal Kraus.

Abmarsch: 14.00 Uhr Vereinslokal A. Kraus (Johannisparkplatz)
Führung: Rebekka Rohe-Wachowski

Wann, wenn nicht jetzt, ist es an der Zeit das Haus festlich zu dekorieren.....

Aus vielen verschiedenen Naturmaterialien fertigen wir Adventsschmuck in unterschiedlichen Techniken, traditionell oder modern.

Novemberwerkstatt

19.11.2022 + 26.11.2022

9:30 Uhr - 17:00 Uhr

Schlingen / Kleben / Stecken Do it yourself ist unsere Devise.

Viel Freude bei guter Gemeinschaft und leckerem Mittagessen ist garantiert.
Alle handwerklichen und künstlerischen Werkstücke dürfen mit nach Hause genommen werden.

Seminargebühr:	10€
Verpflegung:	12€
Materialkosten:	nach Verbrauch

Veranstalter: CVJM Pfalz
Zentrum Johannishöhe
Johannisstraße 31
67697 Otterberg

Bitte anmelden unter:
ute.schlusser@cvjm-pfalz.de
Tel. 06301 7150 13



Stammtisch des Historischen Vereins Otterberg

Der nächste Stammtisch des Historischen Vereins Otterberg findet am **Mittwoch, den 16. November 2022 um 20:00 Uhr** im Gasthaus Schippke in Otterberg statt. Wie immer, sind auch diesmal außer unseren Vereinsmitgliedern, alle interessierten Nichtmitglieder eingeladen. Die zu diesem Termin geltenden Corona-Regelungen sind unbedingt zu beachten.

KulturART Otterberg e.V.

**Im November bei KulturART Otterberg:
Kunst im Kapitelsaal**

Einladung zur Vernissage am 18. November um 18.00 Uhr - Uta Schade, Bildhauerin und Ilsa Schoner, Malerin



Uta Schade aus Niederkirchen-Morbach bezeichnet sich selbst als „Bildhauerin mit Leib und Seele“. Schöpferisches Schaffen und Entstehen durch die eigenen Hände füllt sie voll und ganz aus. Durch ihre Skulpturen möchte sie auf unsere Lebensgrundlage, die Erde (Naturgesteine), aufmerksam

machen und zeigen, dass wir Teil des ganzen Universumskreislaufes sind. Seit ihrer Steinmetz-Steinbildhauerausbildung hat sie sich hauptsächlich auf Skulpturen in jedweder Größe und Gestein spezialisiert. Sie sagt von sich selbst, sie habe das Geschenk eines sprudelnden Ideenreichtums mitbekommen und sei dankbar, daraus schöpfen zu können.

Bekanntmachung: Öffentliche Einladung

zur Gedenkfeier am Volkstrauertag - Sonntag, 13. November 2022 um 10:30 Uhr im Clubraum der Stadthalle Otterberg
Programmfolge:

1. Musik – Musikverein Harmonie Otterberg
2. Ansprache – Petra Benz, katholische Pfarrgemeinde
3. Musik – Musikverein Harmonie Otterberg
4. Schlusswort – Stadtbürgermeisterin Martina Stein

Die Kranzniederlegung erfolgt im Anschluss an die Feier am Denkmal auf dem Heiligenmoscheler Berg sowie am Denkmal auf dem Friedhof Drehenthalerhof.

Martina Stein, Stadtbürgermeisterin



Ilsa Schoners Malerei bewegt sich im Bereich der „Informellen Malerei“ und des „Abstrakten Expressionismus“. FARBE ist in den Arbeiten der Kaiserslauterin das wesentliche Element und Ausdrucksmittel und hat somit auch ihre eigenständige Bildaussage. Der Auftrag von Farbe erfolgt Schicht für Schicht, hauptsächlich auf Leinwand und Papier. Farben überlagern sich, Formen setzen malerische Akzente. Strukturen werden eingekratzt, aufgebrochen, zerstört, übermalt. Es entstehen Farbflecken, Spuren, Linien, die an kalligrafische Zeichen erinnern. Kontraste werden gesetzt und unterschiedlich erstellte Collageteile eingearbeitet. Meist ist es ein ungeplanter Malprozess, der spontan und experimentell abläuft. **Ausstellung im Kapitelsaal, Gerberstraße: 19./20.11. und 26./27.11. jeweils 14.00 – 17.00 Uhr. Zur Vernissage sind alle Kunstinteressierte herzlich eingeladen.**

an kalligrafische Zeichen erinnern. Kontraste werden gesetzt und unterschiedlich erstellte Collageteile eingearbeitet. Meist ist es ein ungeplanter Malprozess, der spontan und experimentell abläuft. **Ausstellung im Kapitelsaal, Gerberstraße: 19./20.11. und 26./27.11. jeweils 14.00 – 17.00 Uhr. Zur Vernissage sind alle Kunstinteressierte herzlich eingeladen.**

Nordic Walking Treff Otterberg Nordic Walking Treff Otterberg Nordic Walking Treff Otterberg

Sie wollen etwas für Ihre Gesundheit tun?

Im Rahmen der Landesinitiative "Land in Bewegung" lade ich Sie als Bewegungsbegleiter an zwei Vormittagen zu ständig wechselnden Wanderrouten ein. Ohne Verpflichtung führen Sie ein moderates Gesundheitstraining in angenehmer Gesellschaft durch.



Nordic Walking Treff Otterberg



Ortsgemeinde

Otterbach

Laterne, Laterne, Sonne, Mond und Sterne.... Martinsumzug in Otterbach

Liebe Kinder, am Freitag den 11.11.2022 seid ihr alle ganz herzlich zum traditionellen Martinsumzug eingeladen.

Eure Eltern, Großeltern, Familienmitglieder und Freunde begleiten euch sicher gerne, wenn ihr mit beleuchteten Laternen singend durch das Ottertal wandert. Musikalische Unterstützung gibt es vom Jugendorchester des Musikvereins.

Treffpunkt für alle ist um 18:00 Uhr auf dem Parkplatz der Verbandsgemeinde.

St. Martin auf seinem Pferd begleitet euch dann auf dem „Promenadenweg“ und Radweg zum Kerweplatz. Am Ziel wird bei eurer Ankunft am großen Martinsfeuer St. Martin seinen Mantel teilen. Liebe Kita-Kinder- und Schulkinder bitte denkt an eure Brezelbons. Ihr könnt sie in der jeweiligen Kita abholen. Die teilnehmenden Kinder der 1. und 2. Grundschulklasse können sich den Bon in einer der Kitas abholen.

Ständchen mit Speisen und Getränken laden Groß und Klein noch zum gemeinsamen verweilen ein.

Angeboten werden Würstchen mit Brötchen, Kinderpunsch und Glühwein.

Bitte erinnert eure Eltern daran für die heißen Getränke Tassen oder Becher mitzubringen.

Der Erlös ist für die Kitas und die Grundschule bestimmt.

Volkstrauertag am Sonntag, den 13.11.2022

Die diesjährige Gedenkfeier zum Volkstrauertag findet um 11:30 Uhr am Denkmal in Otterbach statt. Hierzu sind alle Bürgerinnen und Bürger herzlich eingeladen. Susanne Coressel 1. Beigeordnete

Martin in den guten Stuben

Am 11. November feiern wir wieder Sankt Martin. Martin sah die Not des Bettlers und half. Heute sind **wir** gefragt die Nöte anderer Menschen zu sehen und darüber nachzudenken, welche Möglichkeiten wir haben, um diese Not zu lindern.

Wie das gehen kann, zeigen **die guten Stuben von Otterbach und Otterberg:**

Die **KlääderStubb** der Kolpingsfamilie Otterbach bietet gut erhaltene, gebrauchte Kleidungsstücke an. Ein Angebot zum günstigen und nachhaltigen Einkleiden. Für eine Spende ab 1 € gibt es neben Kleidung auch Bettwäsche, Handtücher und Allerlei für Kinder und Babys. Die **Otterberger Stube** der Protestantischen Kirchengemeinde unterstützt Menschen mit geringem Einkommen durch Lebensmittelspenden, die in Geschäften der näheren Umgebung gesammelt werden. Zugleich wird erreicht, dass noch gute Lebensmittel nicht weggeworfen werden.

Der Bedarf an Lebensmitteln kann durch die eingesammelten Waren nicht immer vollständig gedeckt werden. An dieser Stelle wird die Kolpingsfamilie Otterbach die Arbeit der Otterberger Stube im kommenden Jahr beim Kauf von Lebensmitteln und Hygieneartikeln mit monatlich 100,- € aus Spendenerlösen der KlääderStubb unterstützen. Die Helfenden beider Einrichtungen fördern mit ihrer ehrenamtlichen Arbeit das Bewusstsein für verantwortliches Leben und solidarisches Handeln.

Die guten Stuben von Otterbach und Otterberg finden Sie hier: **KlääderStubb**, dienstags von 18 bis 20 Uhr im Alten Pfarrhaus, Kirchenstraße 4, Otterbach. Kontakt+Infos: www.mariae-himmelfahrt.net oder telefonisch 0178 7153276

Otterberger Stube, donnerstags von 12 bis 13 Uhr, im Kellerschoss der Grundschule, Hauptstraße 16, Otterbach (Eingang neben Hubing). Kontakt+Infos: www.otterberg.evpfalz.de oder telefonisch 06301 5263

Willkommen in den guten Stuben von Otterbach und Otterberg



Die Weidenkirche „DER FILM“

Das ehemalige Pfortnerhaus der Kammgarnspinnerei konnte kaum die große Anzahl der Menschen aufnehmen, die dem Ruf von Thomas Zinsmeister folgten, in Kaiserslautern eine Weidenkirche zu errichten. Da standen sie, voller Enthusiasmus und Begeisterung dieses einmalige Projekt zu gestalten. Angereist aus der gesamten Pfalz waren sie voller Tatendrang. Im Bautagebuch vom 13. Dez. 2003 ist folgender

Vermerk zu finden: „Heute erster Arbeitstag, Wetter nasskalt, aber 60 Helferinnen und Helfer. Der Bauplan sah die Errichtung auf einer Länge von 60 Metern vor. An einem Grundgerüst aus Eisenrohr wurden die Weidenstämme mit Draht und Seilen befestigt. 15 Meter hoch ragt die Kuppel der Kirche über dem Kaiserberg. Getragen von dem Willen, etwas Besonderes zu leisten, war von Woche zu Woche ein Fortschreiten der Arbeiten ersichtlich. Der letzte Bogen konnte bereits Mitte Januar 2004 aufgestellt werden. Selbst ein Wintereinbruch mit Frost und Schnee konnte die enorme Schaffenskraft nicht schmälern. Freude und Spaß bei der Arbeit sorgten für ein außerordentliches Gemeinschaftsgefühl und Identifikation. Dadurch war es möglich in nur 4 Monaten Bauzeit dieses imposante Bauwerk zu errichten. Diese Kirche will Stätte sein, für kulturelle Ereignisse, Begegnungen und Gottesdienste, inmitten der Natur.

Eine Kirche die von unten wächst und durch die man den Himmel sehen kann. Um dieses Ereignis nach vollziehen zu können, lädt die Kolpingsfamilie Otterbach im Rahmen der Veranstaltungsreihe „Café Orange“ am 16. Nov.2022 ab 19:30 Uhr in den Kapitelsaal Otterberg ein. Gezeigt wird ein Video von Rainer Rohé, der die Bauarbeiten mit seiner Kamera festhielt und beim BDFA Bundesfilmfestival einen dritten Preis errang.

Die Weidenkirche DER FILM

„Unsere Zeit ist zu reich an Worten und noch zu arm an den rechten Taten.“
Adolph Kolping

**Kapitelsaal
Otterberg**

**Mittwoch,
16. November
um 19.30 Uhr**

Es lädt ein: Kolpingsfamilie Otterbach



Anforderungen an Digitalfotos

Aus Qualitätsgründen werden nur scharfe Digitalfotos mit einer Mindestgröße von mind. 850 Pixel (1-Spaltig, bei 90 mm Breite) abgedruckt.

Das entspricht einer Bildauflösung von mind. 240 dpi. Fotos in einer geringeren Auflösung werden nicht mehr abgedruckt.

Hierzu ergeht keine besondere Benachrichtigung.

Vielen dank für Ihr Verständnis.

Ihre Redaktion
LINUS WITTICH Medien





FÜRS

PILOXING®

Der neue Kurs

Zeit: ab 16. Nov., mittwochs,
19.30–20.30 Uhr

Ort: Schulturnhalle Otterbach
(Ziegelhütterstraße)

Kursdaten:
6 Einheiten a 60 Minuten
TUS-Mitglieder: 15 €
Nichtmitglieder: 27 €

Übungsleiterin:
Stephanie Najafzadeh

Anmeldung telefonisch unter:
0174-2471640
(täglich ab 18 Uhr)






Christbaumfest beim F.C. Phönix Otterbach

am Sa., 26.11.2022
ab 16:00 Uhr
am Stadion

Essen und Getränke gegen eine freiwillige
Spende erhältlich

Mit Hilfe der freiwilligen Feuerwehr
schmückt die FCO-Jugend den Christbaum

Auf Ihr Kommen freut sich der FCO



Ortsgemeinde

Frankelbach**Bücherflohmarkt
im Bürgerhaus in Frankelbach**

Am 20. November ab 14.00 Uhr findet wieder der alljährliche Bücherflohmarkt statt. Jeder ist herzlich eingeladen bei Kaffee und Kuchen einen gemütlichen Nachmittag zu verbringen.

Bringen Sie Ihre Freunde und Bekannten mit und stöbern Sie in Unmengen von Büchern. Die Bücherei freut sich über Ihr

kommen.

Ortsgemeinde

Heiligenmoschel**Mitgliederversammlung Förderverein der
Feuerwehr der Gemeinde Heiligenmoschel**

**Förderverein der Feuerwehr
der Gemeinde Heiligenmoschel**

**Einladung**

zur

Mitgliederversammlung**am Montag, 21. November 2022, 19.30 Uhr****im Feuerwehrgerätehaus Heiligenmoschel****Tagesordnung**

1. Begrüßung
2. Bericht des 1. Vorsitzenden
3. Kassenbericht
4. Bericht der Kassenprüfer
5. Entlastung der Vorstandschaft
6. Neuwahlen
7. Wünsche und Anträge
8. Verschiedenes

Lars Schäfer**1. Vorsitzender**

**Anträge auf Ergänzung der Tagesordnung müssen
spätestens eine Woche vor der Mitgliederversammlung
dem Vereinsvorsitzenden schriftlich mitgeteilt werden.**

**Förderverein der Gemeinde
Heiligenmoschel e. V.
Mitgliederversammlung**

Hiermit lädt der Vorstand alle Mitglieder des Fördervereins der Gemeinde Heiligenmoschel e. V. zur Mitgliederversammlung am **18.11.2022 um 19:00 Uhr** in das Sportheim in Heiligenmoschel ein.

Wer Anträge zu den Punkten der Tagesordnung stellen möchte, muss diese nach § 8, Abs. 6 unserer Satzung, bis spätestens 3 Tage vor dem Versammlungstermin schriftlich beim Vorstand einreichen.

Nur die bei der Mitgliederversammlung anwesenden ordentlichen Mitglieder sind stimmberechtigt.

Tagesordnung:

1. Eröffnung durch den Vorsitzenden und Genehmigung der Tagesordnung
2. Tätigkeitsbericht des Vorstandes
3. Bericht des Kassenwarts
4. Bericht der Kassenprüfer
5. Entlastung des Vorstandes
6. Neuwahlen des Vorstandes
7. Neuwahl der Kassenprüfer
8. Anträge
9. Wünsche und Anregungen

Ortsgemeinde

Hirschhorn**Bücherei sucht Verstärkung****Bücherei sucht Verstärkung**

Für unsere Bücherei suchen wir ehrenamtliche Helfer_innen für den Ausleihbetrieb (immer dienstags zwischen 15:00 und 18 Uhr). Literaturinteressierte, die sich engagieren möchten dürfen sich gerne mit einer persönlichen Nachricht melden, unter 06308-7312 anrufen, eine E-Mail an ortsbuergemeister.hirschhorn@vgo-o.de schreiben oder zu den Öffnungszeiten in der Bücherei vorbeischaun.

Einladung Volkstrauertag - Hirschhorn

Gedenken & Trauern ist vielfältig. Egal, wie unterschiedlich Sie, liebe Mitbürgerinnen und Mitbürger, den Toten der vergangenen Kriege gedenken, lassen Sie uns Gegenwärtiges nicht vergessen. Zum gemeinsamen Gedenken treffen wir uns am **Sonntag, den 13.11.2022 um 14:15 Uhr** am Denkmal auf dem Friedhof Hirschhorn. Es findet eine Kranzniederlegung und Ansprache durch die Ortsbürgermeisterin statt. An alle Bürgerinnen und Bürger ergeht hiermit herzliche Einladung.

Hirschhorn

Nach langer Zwangspause kann die Ortsgemeinde Hirschhorn wieder Beschlüsse fassen.

Am 03.11. kam der neue Gemeinderat für die erste Sitzung zusammen. Neben den zwei verbliebenen Ratsmitgliedern Charles Jung und Julia Woll haben sieben nachrückende Ratsmitglieder das Amt angenommen um für die Gemeinde Entscheidungsträger zu sein. Im Bild von Links, Andreas Holler, Ralf Kropp, Marco Jung, Thomas Hiller, Birgit Holler und Regine Holzapfel sowie Klaus Hofman (bei Bildaufnahme nicht mehr anwesend) haben ausgiebig diskutiert, sorgfältig abgewogen und Beschlüsse gefasst.

Ich freue mich auf die weitere konstruktive Zusammenarbeit mit dem Rats-Team.

Ortsbürgermeisterin, Kathrin Groschup

**Ressourcen schonen
im Kindergarten Hirschhorn**

Geben - Nehmen - Tauschen: Das ist das Motto bei unserem neuen Tauschschrank in der Kindertagesstätte Naseweis in Hirschhorn. Im öffentlichen Eingangsbereich, also für alle während der Öffnungszeiten zugänglich, steht ein Schrank bereit. Dort dürfen alle Dinge rund ums

Kind, die noch gut erhalten sind, reingelegt werden zum Verschenken. Jeder, der etwas braucht, darf es mitnehmen und sich daran erfreuen. Gerne kann man auch Sachen tauschen oder eine Spende für den Kindergarten Förderverein Naseweis e.V. hinterlassen.



Wir freuen uns, wenn auf diesem Wege Ressourcen und somit unsere Umwelt geschont werden und viele Leute noch tolle Dinge rund ums Kind erhalten und nutzen können. Macht gerne mit. Alle eingehenden Spenden für den Förderverein kommen zu 100 Prozent den Kindern der Tagesstätte zu Gute.

GEBEN - NEHMEN - TAUSCHEN

Dies ist eine Tauschbörse für alles rund ums Kind!

Wenn du etwas übrig hast (Kleidung, Spielsachen, Bücher,...), was noch gut erhalten und bereit für eine zweite Runde ist, kannst du es gerne in den Schrank legen.

Wenn du etwas gebrauchen kannst, darfst du es gerne aus dem Schrank nehmen und dich daran freuen.

Erlaubt ist geben, nehmen oder tauschen :-)
Wer möchte, kann gerne auch eine kleine Spende für den Kindergartenförderverein hier lassen. Alles kommt zu 100% den Kindern der Kita zu Gute.

Vielen Dank und viel Spaß!



TuS Hirschhorn

Sankt Martin besucht Hirschhorn

wie jedes Jahr am Turn- und Sportverein Turnerstr. 14a. TuS, FFW Olsbrücken/Sulzbachtal und Kita Naseweis freuen sich auf die Besucher. Nach dem Laternenumzug Flammkuchen, Leckeres vom Grill, Martinsbrezeln, Glühwein und dieses Jahr mal wieder die Schoppesupp. Neu 2022 Crepes. Alles am **Freitag, den 11.11.** ab 18 Uhr. Es werden auch noch die restlichen Lose zu unserer Flutwein-Aktion verkauft. Ein Los für 2 Euro erwerben und eine Kiste Flutwein gewinnen! Der Erlös geht an den TuS Ahrweiler.

100 Jahre TuS

Trainingsprogramm für den Alltag

Der nächste und gleichzeitig letzte 100-Jahre-TuS-Tag findet am 12.11.22 statt. Die Abteilung unserer Tiefenmuskulaturabteilung veranstaltet ein Alltagstraining Programm. Nach dem Motto „Wie trainiere

ich bei normalen Alltagsarbeiten zusätzlich meinen Körper“ holen wir uns fachkundige Tipps. Und danach stärken wir unseren Körper mit Leckereien aus Heiners Flammkuchenofen. Um 16 Uhr geht es los, in der Halle des TuS (Turnerstrasse 14a). Wir holen uns Tips für den Alltag und danach gibt es Flammkuchen aus Heiners Ofen und diverse Getränke. Alle sind eingeladen. Jeder kann mitmachen.

TuS Hirschhorn

Weihnachtsmarkt Hirschhorn

Vorankündigung zum Weihnachtsmarkt am **Samstag 26.11.2022**. Dieses Jahr im Rahmen des 100 Jahre Jubiläum auf dem Gelände des TuS Hirschhorn. Ab 15 Uhr schon Kaffee und Kuchen in der Halle. Mehr Infos folgen. Es freuen sich die Hirschhorner Vereine und die Bücherei.

Ortsgemeinde

Katzweiler

Laternenumzug zu St. Martin in Katzweiler

Der **Martinsumzug beginnt am Donnerstag 11. November 2021 um 17.30 Uhr in der evangelischen Kirche mit einem kleinen Gottesdienst**, anschließend Aufstellung des Laternenumzugs mit Pferd, Reiter und Kinderschar. Der Umzug führt über die Storcheneckerstrasse, Schmiedstrasse, Eisenbahnstraße zum Dorfplatz. Dort wird etwa um 18.30 Uhr das Martinsfeuer entfacht. Die Ortsgemeinde organisiert mit der Grundschule, dem Kindergarten und den jeweiligen Elternvertretungen und Fördervereinen die Ausgabe von Punsch, Glühwein und Martinsbrezeln (das Mitbringen eigener Trinkbecher ist erwünscht).

Volkstrauertag – den Opfer gedenken

Nach dem evangelischen Sonntags-Gottesdienst, der um 9.00 Uhr beginnt, gedenkt die Ortsgemeinde der Opfer beider Weltkriege, sowie allen Opfern kriegerischer Gewalt und kriegerischen Terrors am

Volkstrauertag

Sonntag, dem 13. November 2022

um 9.45 Uhr in der evangelischen Kirche Katzweiler mit anschließender Kranzniederlegung am Ehrenmal

mit musikalischen Beiträgen des Sängerkhors 1877, der Waldorfschule Otterberg, dem Duo Quint/Müller und Herrmann Kennel, Orgel.

Advent 2022: Es sind noch Fensterplätze frei

Jung und Alt treffen sich ungezwungen in der Adventszeit an einer weihnachtlich gestalteten Fensterfassade. Mitmachen können Privatpersonen, Vereine und auch das Gewerbe ist herzlichst hierzu eingeladen. Für die diesjährige Aktion **Adventsfenster** sind noch einige Termine frei. Wer sich beteiligen möchte, kann sich beim **Ortsbürgermeister Sven Rheinheimer 0176 61257131 bis 10.11.2022 anmelden**.

Elternhaltestelle in Katzweiler



Als für uns unerlässlichen Baustein im Projekt „Gelbe Füße – sicherer Schulweg in Katzweiler“ konnten wir heute unsere heiß ersehnte Elternhaltestelle offiziell eröffnen! Gemeinsam mit Carsten Becker und Michael Schmidt von der Polizeiinspektion 1 Kaiserslautern, Herrn Fitzler vom ADAC und unserem Ortsbürgermeister Sven Rheinheimer, wurde das vom ADAC gespendete Haltestellenschild eingeweiht. Zusammen mit den im Ort aufgebrauchten gelben Füßen können wir unseren Schul- und Kitakindern nun nicht

nur sichere Wege sowie Gefahrenstellen im Ort aufzeigen, sondern den Eltern durch eine „Haltestelle“ oberhalb der Schule am Friedhof auch einen Platz bieten, um ihre Kinder ruhigen Gewissens aus dem Auto Richtung Schule entlassen zu können. Anschließend können sie (ohne wenden zu müssen!) die Straße „In der Schell“ hinunterfahren. Der kleine geschotterte Weg über den Sportplatz ist damit ein weiterer, besonders wichtiger Schulweg, der dank des Einsatzes von Sven

Rheinheimer nun auch über große Straßenlaternen gut ausgeleuchtet wird. Die Verbandsgemeinde hat zudem eine große Lampe am hinteren Schulgebäude zugesagt, die Richtung Sportplatz leuchtet. Auf diese Weise kann der morgendlichen Gefahrenstelle vor dem Schuleingang problemlos ausgewichen werden!
Im Namen unserer Katzweiler Kinder sage ich „Dankeschön“ allen Kooperationspartnern unseres Projektes „gelbe Füße“!
Sabine Brohl,
Schulleiterin Grundschule Katzweiler



Church Night 2022: „Glaube – Hoffnung – Liebe“ gegen den Krieg

Wenn 130 meist junge Leute begeistert klatschen, ist das auch in der Kirche in Katzweiler eine Besonderheit. Das Thema der 14. Reformationstagesfeier „mal anders“ war angeregt durch den Ukrainekrieg, der im Mittelpunkt des Rollenspiels, der Verkündigung und der Gebete stand. Die musikalische Begleitung durch die Church-Night-Band mit Schlagzeug, Contrabass, E-Gitarre und drei Sängerinnen war enorm motivierend. In den Farben wechselnde Beleuchtung, Luftballon-Herzen und das seit einigen Jahren traditionelle Ratespiel (diesmal sogar digital über QR-Codes für die Smartphones) trugen zur genialen Atmosphäre bei. Die haupt- und ehrenamtlichen Mitarbeiterinnen der Jugendzentrale, die Techniker, das Theaterduo, Fingerfood vom CVJM Pfalz angereichert mit Kuchen und anderen Gaben von Konfirmandeneltern, von denen auch einige bei der Ausgabe im Gemeindehaus halfen, mehrere Spielestationen... Es war ein großer Aufwand, der sich lohnte. Herzlichen Dank an alle, die das möglich gemacht haben!

Wie sehr man sich über die Aufnahmeland für Flüchtlinge täuscht, zeigte das Ergebnis zur Quizfrage, welches Land 2021 die meisten Flüchtlinge aufnahm.

Es ist eben nicht Deutschland, wie die meisten meinten, sondern die Türkei (vergl. Bild 1).



Die Betroffenheit der Besucherinnen und Besucher des Gottesdienstes vom exemplarischen Schicksal des Mädchens Lisa, das vor dem Krieg fliehen musste, zeigt die digitale Umfrage auf dem nächsten Bild:



Lisas Geschichte gibt aber auch Anlass zur Hoffnung. Denn genauso wie aus verbranntem Waldboden neues, verändertes Leben wächst, verändert sich auch Lisas Leben im neuen Land. Sie findet eine Freundin und kann feststellen, dass Gott sie liebt und sieht, wie es die kommende Jahreslosung 1. Mose 16,13 sagt.

SV Katzweiler Mitgliederversammlung

am **Freitag, den 11.11.2022 um 19:00 Uhr** in der Lautertalhalle Katzweiler
Hierzu sind alle Mitglieder herzlich eingeladen

Tagesordnungspunkte:

1. Begrüßung
2. Totenehrung
3. Geschäftsbericht des Vorstandes
4. Bericht des Kassenverwalters
5. Bericht des Kassenprüfers
6. Bericht der einzelnen Abteilungen durch die Abteilungsleiter
7. Entlastung des Vorstandes
8. Neuwahlen des Vorstandes und des Ausschusses gem. §10 Abs. 1 und 2; §11 Abs. 1 der Satzung
9. Anträge
10. Verschiedenes

Anträge zu Punkt 9 und 10 sind bis zum 04.11.2022 beim 1. Vorstand schriftlich einzureichen.

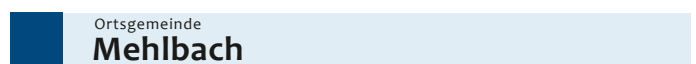
Die zum entsprechend Zeitpunkt gültigen Corona-Regeln sind zu beachten!

Schauturnen 2022

Endlich ist es wieder soweit, das **Schauturnen des SV Katzweiler** findet am **19.11.2022 ab 18 Uhr** in der **IGS Schulturnhalle Otterberg** statt.

Im 2-Jahres-Rhythmus stellen sich die Gruppen der Turnabteilung des SV Katzweiler einem großen Publikum. Nach der coronabedingten Pause im Jahr 2020 findet dieses Jahr das Schauturnen erstmals nicht in der Lautertalhalle Katzweiler sondern in der größeren Turnhalle der IGS Otterberg statt.

Jeder ist herzlich beim Schauturnen des SV Katzweiler willkommen - Beginn 18 Uhr / Einlass 17 Uhr - Eintritt: freiwillige Spende!
Wir freuen uns auf Euch!



Volkstrauertag

Liebe Bürgerinnen und Bürger,
am **Volkstrauertag, dem 13.11.2022** wird um **10.15 Uhr** ein Gottesdienst in der protestantischen Kirche stattfinden, zu dem ich Sie sehr herzlich einlade.
Im Anschluss an den Gottesdienst erfolgt die Kranzniederlegung am Kriegsdenkmal.
Gabi Fliege, Ortsbürgermeisterin

Landfrauen Mehlbach Weihnachtsgebäck

Liebe Landfrauen, liebe Plätzchenbäcker,
am 27.11. findet an der Pfalzwaldhalle wieder die „Tannenbaumaktion“ der Dorfgemeinschaft statt. Wir würden dort gerne selbst gebackenes Weihnachtsgebäck zum Verkauf anbieten. Wer uns dafür gerne etwas spenden möchte, kann die Plätzchen am 24.11. um 17.00 Uhr zum Verpacken im Bürgersaal abgeben. Im Voraus vielen Dank.

Maxeessen bei Fanfarenzug Mehlbach Maxe-Essen im Vereinsheim auf dem Hörnchen



Der Fanfarenzug Mehlbach veranstaltet am 19.11.22 (Samstag) ab 17 Uhr in seinem Vereinsheim auf dem Hörnchen sein beliebtestes Maxeessen.

Dazu laden wir recht herzlich ein.
Voranmeldung bei Stefanie Klein
Tel. 06301/793363 oder **Rafaela Diaz**
Tel. 06301/6080060 bzw. 01713687793

Fanfarenzug 1960 Mehlbach e.V. Whisky tasting mit dem Whiskyclub Kaiserslautern



Whisky Tasting am Freitag, 13.01.2023 im Vereinsheim des Fanfarenzuges Mehlbach auf dem Hörnchen. Preis mit Essen 30 €. Es handelt sich um die wegen Corona 2020 ausgefallene Veranstaltung. Bitte melden Sie sich erneut an. Uhrzeit wird noch bekanntgegeben.

Anmeldung ab sofort 06301/793363 oder 6080060.

Förderverein Kindergarten Struwwelpeter Mehlbach e.V.

Förderverein Kindergarten Struwwelpeter Mehlbach e.V.



Einladung zur Mitgliederversammlung

Liebe Mitglieder,

gemäß unserer Satzung lade ich hiermit fristgerecht zu unserer ordentlichen Mitgliederversammlung 2022 ein.

Die Mitgliederversammlung findet am Dienstag, den 29.11.2022 um 19 Uhr im Nebenzimmer der Pfalzwaldhalle, statt.

Tagesordnung:

1. Begrüßung
2. Bericht des Vorstandes
3. Bericht des Kassenwartes
4. Bericht der Kassenprüfer und Entlastung der Vorstandschaft
5. Behandlung schriftlicher Anträge (vorsorglich)
6. Informationen und Austausch bezüglich anstehender Aktivitäten 2022 / 2023
7. Anfragen – Auskünfte

Schriftliche Anträge müssen mindestens 8 Tage vor der Sitzung eingereicht werden.

Nadine Bausch (1. Vorsitzende)

TTC Haunted House Halloween Haunted House

Im Haus der alten Feuerwehr von Mehlbach veranstaltete der TTC einen schaurig schönen Halloween-Abend. Wer sich traute, konnte in unserem Haunted House in 4 Räumen seine Nerven auf die Probe stellen.

Egal, ob Groß oder Klein, der Schrecken war sicher...

Draußen haben die Leute bei Speis und Trank in die erschrockenen und begeisterten Gesichter der Gäste des Hauses geblickt.

Vielen Dank an all die Helfer, die mit uns diesen Abend unvergessen machten und für einige schlaflose Nächte bei den Gästen sorgten. Danke auch, für die vielen Besucher und hohen Spenden für unseren Verein. Nächstes Jahr wird es wieder ein solches Haus geben, die Ideen sind schon geboren.



Ortsgemeinde

Niederkirchen

VdK Niederkirchen Weihnachtsfeier

Der VdK Ortsverband Niederkirchen lädt seine Mitglieder am **Samstag, dem 26.11.2022** ab 15:00 Uhr zur Weihnachtsfeier in die Westpfalzhalle ein. Gemeinsam wollen wir das Jahr ausklingen lassen. Für den Gaumenschmaus bietet unser Hallenwirt „Admir“ in diesem Jahr: Involtini (Schweineröllchen gefüllt mit Schinken-Käse) Pommes und Salat, Rahm- oder Jägerschnitzel mit Pommes und Salat, Tagliatelle Lachs mit Tomaten- Sahnesoße und Lachswürfel, oder Italienischer Salat mit Kräuterbaguette, an. Jedem Mitglied wird wieder ein Verzehr- und Getränkebon in Höhe von 15,00 Euro ausgehändigt. Hierzu sind alle Mitglieder herzlich eingeladen. Auch Nichtmitglieder sind herzlich willkommen. Um besser planen zu können, bitten wir um telefonische Anmeldung mit Menüwahl bei Frau Christa Bäcker, Tel. 06363-392007. Die Rückmeldung sollte spätestens bis zum 21.11.2022 erfolgen. Der Vorstand des VdK-Ortsverbands Niederkirchen hofft auf zahlreiches Erscheinen seiner Vereinsmitglieder und interessierte Bürger, um gemeinsam ein paar schöne Stunden miteinander verbringen zu dürfen.

Einladung zum wandernden Dorfcafé nach Heimkirchen am Sonntag den 13. November 2022

Niederkirchen. Das Dorfcafé wandert dieses Mal nach Heimkirchen. Alle sind herzlich zum Kaffee und Kuchen am Sonntag 13. November von 14:00 bis 17:00 Uhr in's Dorfgemeinschaftshaus Heimkirchen eingeladen. Neben den köstlichen selbstgebackenen Kuchen und Kaffeespezialitäten werden auch Waffeln angeboten. Mit dem Besuch des Cafés kann auch eine schöne Herbstwanderung in und um Heimkirchen etwa entlang des Bremmenpfades verbunden werden. Auf Ihren zahlreichen Besuch freut sich der Verein der Deutsch-Französischen Partnerschaft Niederkirchen.



**Kranzniederlegung
am Volkstrauertag 2022**



Niederkirchen: Die Gedenkfeier zum Volkstrauertag am **Sonntag, den 13. November 2022** für die Gesamtgemeinde Niederkirchen findet in diesem Jahr um 11:00 Uhr am **Denkmal vor der protestantischen Kirche in Niederkirchen** statt.

Die Ortsgemeinde und die Prot. Kirchengemeinde gedenken der Opfer der beiden Weltkriege und des Terrors, der Gewalt, der Verfolgungen und der zahllosen Kriege unserer Gegenwart.

Zu der Gedenkstunde laden wir Sie, liebe Mitbürgerinnen und Mit-

bürger und Euch, unsere Vereine, Parteien und Verbände und besonders auch Euch, liebe Jugendliche, herzlich ein. Last uns gemeinsam ein Zeichen der Erinnerung und der Mahnung gegen Krieg und Terrorismus und gegen jegliche Form von Bedrohung, Gewalt, Diskriminierung und Unterdrückung von Menschen setzen und damit zum Frieden der Nationen und Völker und zur Wahrung der Menschenrechte in unserer Welt beitragen.

Der Musikverein Niederkirchen sorgt für eine musikalische Umrahmung der Veranstaltung.

Pfarrerin Iris Schmitt und Ortsbürgermeister Wolfgang Pfleger

Vereinsmitglieder und

Bürgerreporter aufgepasst!

Jetzt auf meinwittich.de anmelden!

**Kulturverein Wörsbach e.V.
im November und Dezember**



Kulturverein Wörsbach e.V.

1. Vorsitzender: Andreas Weingart, Olsbrückerstr.27, 67700 Wörsbach

wir laden ein

Am Samstag, den **19.11.2022** ab 20 Uhr zum

Schafkopf-Turnier



Am Sonntag, den **04.12.2022** von 14 – 17 Uhr zum

„Wandernden Dorfcafé“ und

Am **18.12.2022** (4. Advent) ab 17 Uhr zu unserer

Adventsfeier mit Krippenspiel



Wir freuen uns auf euren Besuch!

Alle Veranstaltungen finden im Bürgerhaus in Wörsbach statt.

Ortsgemeinde
Olsbrücken

Volkstrauertag

Liebe Bürgerinnen und Bürger,
am Sonntag den 13.11.2022 ist Volkstrauertag. Da unsere Pfarrstelle nicht fest besetzt ist, sind wir auf Vertretung angewiesen. Die diesjährige Vertretung kann aus terminlichen Gründen nicht mit ans Denkmal gehen. Somit werde ich im Namen der Gemeinde und der örtlichen Vereine einen Kranz niederlegen.
Walter Schneck, Bürgermeister

Praxis Dr. Herz

Liebe Bürgerinnen und Bürger,
laut Mitteilung an der Praxistür ist die Praxis Dr. Herz aus persönlichen Gründen bis auf weiteres geschlossen. Vertretung ist wie dort vermerkt Otterbach.
Sollte ich weitere Informationen erhalten, werde ich diese weitergeben.
Walter Schneck, Bürgermeister

Förderverein Kindergarten Löwenzahn e.V

Einladung zur Jahreshauptversammlung

Der Förderverein des Kindergarten Löwenzahn Olsbrücken lädt alle Mitglieder und Interessierte zu seiner **Jahreshauptversammlung am Donnerstag den 24.11.2022 um 18:30** im Kindergarten ein.

Es stehen folgende Tagesordnungspunkte an:

1. Begrüßung
2. Tätigkeitsbericht
3. Bericht des Kassenwarts
4. Bericht des Kassenprüfers
5. Entlastung des Vorstandes
6. Verschiedenes

Wir freuen uns über ein zahlreiches Erscheinen!

Glühweinfest findet wieder statt!



23. Olsbrücker Glühweinfest

Mit Kunsthandwerkermarkt in der
Turnhalle

19.11.2022

Beginn um 14:30 Uhr beim TUS
Olsbrücken

Für Speisen und Getränke ist gesorgt.

Ab 15:30 Kinderbasteln

Veranstaltet durch den Förderverein der Zwei-Linden-Schule
Olsbrücken

Endlich kann nach der Corona-Pause wieder ein Glühweinfest stattfinden. Bedingt durch die Baustelle an der Grundschule findet es dieses Jahr nicht auf dem Schulhof statt. Der TUS Olsbrücken stellt für das Fest freundlicherweise sein Vereinsheim und die Turnhalle zur Verfügung. Wir freuen uns über zahlreiche Besucher, die hiermit herzlich eingeladen werden!

Ortsgemeinde

Schallodenbach

Gedenken an Volkstrauertag

In diesem Jahr wollen wir nach der Pandemie wieder eine kurze Gedenkfeier zum Andenken unserer Kriegsoffer an der Kapelle abhalten. Wir treffen uns um 10.30 Uhr vor der Kirche und laufen von dort los. Auf dem Weg werden wir vom Musikverein begleitet und es wird eine kurze Rede mit Kranzniederlegung geben!

Auf ihr Kommen freu ich mich!

Claudia Janovsky Ortsbürgermeisterin

Ortsgemeinde

Schneckenhausen

Einladung zum Volkstrauertag

Der **Volkstrauertag** gehört zu den „stillen Feiertagen“. Seit 1922 erinnert er an die Opfer von Kriegen und Gewalt.

In Schneckenhausen findet die Kranzniederlegung auf dem Friedhof am **Sonntag, den 13.11.22**, 09.30 Uhr statt.

Hierzu sind alle Bürgerinnen und Bürger eingeladen.

Die Festhalle von Schneckenhausen



Der Männergesangverein und der Musikverein Schneckenhausen sind mächtig stolz, seit vielen Jahren eine eigene, unabhängige Festhalle zu unterhalten.

Die frühere „Deponie für Haushaltsmüll“ von Schneckenhausen,

wurde mit Hilfe der hier stationierten Amerikaner in eine Festwiese umgestaltet. Auf ihr fanden anfänglich Grillfeste unter freiem Himmel statt. Dann wurden ein fester Grill und eine kleine Suppenküche installiert. Einige verregnete Jahre führten aber recht schnell zu einer festen Überdachung mit Planen an den Seitenwänden und einer kleinen Toilettenanlage. Wieder einige Jahre später wurden die Planen durch festes Mauerwerk ersetzt, 2001 kam ein Anbau mit neuen Toiletten und einem großen Proberaum hinzu und danach wurde der heutige Parkplatz um die Halle angelegt und befestigt.

Inzwischen ist das Dach der Festhalle mit einer PV-Anlage belegt und fanden energetische Modernisierungen statt.

Die Festhalle bietet beiden Vereinen die Möglichkeit, Proben in den eigenen 4 Wänden abzuhalten und ist Veranstaltungsort vieler Dorffestivitäten.



Ein solcher Luxus beinhaltet aber auch eine Kehrseite:

Das Gebäude und die Anlage muss instand gehalten werden und es sind laufende Kosten wie Versicherungen, Müll oder Energiekosten zu tragen. Um die beiden Vereinskassen ein wenig zu entlasten,

aber auch um dieses geschätzte Kleinod nicht nur zu „besitzen“, sondern es auch zu nutzen, kann die Festhalle für private Feierlichkeiten gemietet werden. Im großen Saal kann mit bis zu 120 Personen gefeiert werden, sanitäre Einrichtungen sowie eine Küche stehen ebenso zur Verfügung wie schon eingekaufte Getränke an der Theke und unter dem Zapfhahn.

Weitere Informationen unter www.musikvereinschneckenhausen.de und P. Schuster 06301/32582

Treffen zur Planung der Prunksitzungen 2023

Alle, die bei der Planung und der Durchführung unserer Prunksitzungen mitwirken wollen, sind ganz herzlich eingeladen zu einer Besprechung.

Am **Dienstag, dem 15. November 2022**, um **19.00 Uhr** in der **Festhalle Schneckenhausen**.



LINUS WITTICH

Lokal informiert. Druck. Internet. Mobil.

Impressum

Herausgeber:	LINUS WITTICH Medien KG
Druck:	Druckhaus WITTICH KG
Verlag:	LINUS WITTICH Medien KG
Anschrift:	54343 Föhren, Europa-Allee 2 (Industriepark Region Trier, IRT)
Verantwortlich:	Martina Drolshagen, Verlagsleiterin
Anzeigen:	Melina Franklin, Produktionsleiterin
Erscheinungsweise:	wöchentlich
Zustellung:	Kostenlose Zustellung an alle Haushalte, Einzelbezug über den Verlag
Zentrale:	Tel. 06502 9147-0, E-Mail: service@wittich-foehren.de

Für Anzeigenveröffentlichungen und Fremdbeilagen gelten unsere Allgemeinen Geschäftsbedingungen und die zur Zeit gültige Anzeigenpreisliste. Für Textveröffentlichungen gelten unsere Allgemeinen Geschäftsbedingungen. Namentlich gekennzeichnete Artikel geben nicht unbedingt die Meinung der Redaktion wieder. Bei Nichtlieferung ohne Verschulden des Verlages oder infolge höherer Gewalt, Unruhen, Störung des Arbeitsfriedens, bestehen keine Ansprüche gegen den Verlag.





Amtsblatt



Amtsblatt der Verbandsgemeinde Otterbach-Otterberg

für die Verbandsgemeinde Otterbach-Otterberg sowie die Stadt Otterberg und die Ortsgemeinden Frankelbach, Heiligenmoschel, Hirschhorn/Pfalz, Katzweiler, Mehlbach, Niederkirchen, Olsbrücken, Otterbach, Schallodenbach, Schneckenhausen und Sulzbachtal

Adventsfenster in Otterbach/Sambach



Liebe Otterbacher und Sambacher,

auch dieses Jahr soll es in Otterbach/Sambach wieder 24 Adventsfenster geben, die unsere Dörfer in vorweihnachtliche Stimmung bringen.

Gesucht werden also 24 Familien/Organisationen, die bereit sind dazu beizutragen.

Die Eröffnung der Fenster findet am jeweiligen Tag um 18 Uhr statt. Über eine Geschichte oder einen musikalischen Beitrag würden sich die Zaungäste sicher sehr freuen.

Ab dem Eröffnungstag sollte das Fenster täglich bis zum 26. Dezember beleuchtet sein.

Im Sinne des Energiesparens in der Zeit von 18-20 Uhr.

Die Adressen der teilnehmenden „Fenster“ werden mit Eröffnungsdatum im Stadt- und Landkurier und den sozialen Medien veröffentlicht.

Die Tabelle zum Eintragen bekommt ihr unter

Adventsfenster_Otterbach@web.de





Not- und Bereitschaftsdienste

■ Polizei

Notruf 110

■ Ärzte

Achtung: Bei Nichterreichen des diensthabenden Arztes in Notfällen, wenden Sie sich an die

■ Rettungsleitstelle, Tel. 0631/19222

Der Notdienst für die Arztpraxen unter der Woche (Mittwoch und Freitag)

Praxisteam Niederkirchen, MVZ Dres. Schneider, Niederkirchen, Tel. 06363/345, ist zu erfragen durch einen Anruf bei Ihrem zuständigen Hausarzt. Zum Wochenende, Samstag, 8.00 Uhr bis Montag 7.00 Uhr, an Feiertagen 8.00 Uhr bis Folgetag 8.00 Uhr ist die Notfalldienstzentrale Meisenheim, Tel. 0180/5112080 zuständig.

■ Dienstbereit für Bereitschaftsdienstbereich Otterbach und Otterberg

■ Ärztliche Bereitschaftsdienstzentrale Kaiserslautern (am Klinikum) Tel. 116 117

Wenn ohne unmittelbare Behandlung Lebensgefahr besteht oder bleibende gesundheitliche Schäden zu befürchten sind, ist der Rettungsdienst unter 112 zu alarmieren.

Die Dienstzeiten sind:

Mo, Di, Do	19:00 - 07:00 Uhr Folgetag
Mi	14:00 - 07:00 Uhr Folgetag
Fr	16:00 - 07:00 Uhr Montag
Feiertage:	Tag vor Feiertag 18:00 Uhr bis nächsten Werktag 07:00 Uhr

■ Freitags ab 16:00 Uhr ist die Bereitschaftszentrale Glan in Meisenheim dienstbereit.

Die Bereitschaftsdienstzentrale Glan befindet sich in der neuen Glantalklinik am Liebfrauenberg 31 in 55590 Meisenheim, Tel. 116 117 - ohne Vorwahl - oder 06753/9100. Vertretung mittwochs ab 14.00 Uhr bis donnerstags 07.00 Uhr, freitags ab 16.00 Uhr bis montags 07.00 Uhr, feiertags, Vorabend, ab 18.00 Uhr bis 07.00 Uhr Folgetag.

■ Apotheken

Ansage des Apothekennotdienstes über landeseinheitliche Rufnummern: Deutsches Festnetz: 0180-5-258825-PLZ (0,14 €/Min.), Mobilfunknetz: 0180-5-258825-PLZ (max. 0,42 €/Min.) Anzeige der notdienstbereiten Apotheken im Internet unter www.lak-rlp.de. Der Notdienst wechselt jeweils morgens um 08:30 Uhr.

■ Zahnärztlicher Notdienst

erfahren Sie unter folgender Telefonnummer: 06305-7150414

■ Krankentransporte u. Rettungsdienst

DRK Rettungswache Otterbach, Tel. 06301/19222

■ Landesimpfzentrum Landkreis Kaiserslautern

Bahnstraße 18, 66849 Landstuhl

In der Regel ist das Impfzentrum an folgenden Tagen geöffnet:

Montag 08-14:30 Uhr

Mittwoch 10-17:30 Uhr

Freitag 08-12 Uhr

Bitte vereinbaren Sie einen Termin, um die Wartezeit möglichst gering zu halten. Terminvereinbarung unter: 0800/57 58 100, www.impfen.rlp.de

■ Rufbereitschaft der Ver- und Entsorgungswerke

■ Trinkwasserversorgung / Wasserwerk

Stadtwerke Kaiserslautern Notdienst

0800/8958958 oder 0631/8001-4444

■ Stromversorgung

Abita Energie Otterberg GmbH (Stadt Otterberg)

0800/8456789 oder 0631/8001-4444

■ Pfalzwerke

(außer der Stadt Otterberg) 0800/7977777 oder 0800/2792000

■ Gasversorgung

Stadtwerke Kaiserslautern Notdienst

0800/8456789 oder 0631/8001-2222

■ Abwasserentsorgung / Kanalwerk

Stadtentwässerung Kaiserslautern AöR Notdienst 0631/37230

■ Feuerwehr

Notruf 112

■ Beratungszentrum des Polizeipräsidiums Westpfalz

Parkstraße 11 (Ecke Hochsandstraße) in 67655 Kaiserslautern, Tel.: 0631 369-1444, Fax: 0631 369-1490, E-Mail: Beratungszentrum.Westpfalz@polizei.rlp.de

■ TelefonSeelsorge

Tel.: 0800/111 0 111 und 0800/ 111 0 222

Anonym. Kompetent. Rund um die Uhr.

■ Diakonisches Werk Pfalz

Haus der Diakonie

Erziehungs- und Familienberatungsstelle

Pirmasenser Str. 82 (gegenüber Stadtpark), 67655 Kaiserslautern, Telefon 0631 - 72209

IST - Interventionsstelle gegen Gewalt

in engen sozialen Beziehungen

Pirmasenser Straße 82, 67655 Kaiserslautern, Telefon 0631 - 37 10 84 - 25

Sozial- und Lebensberatung

Schwangeren- und Schwangerschaftskonfliktberatung, Mutter-Vater-Kind Kuren, Familienkuren, Kinder- und Jugenderholung, Kuren für pflegende Angehörige, Lauterstraße 10, 67731 Otterbach, Telefon 06301 - 30 00 80

Fachdienst für Migration und Integration

Tel. 06301 -300081

■ Caritas-Zentrum

Allgemeine Sozialberatung, Migrations- und Integrationsberatung, Schwangerschaftsberatung, Erziehungs-, Ehe- und Lebensberatung, Suchtberatung, Mehrgenerationenhaus Engelsgasse 1, 67657 Kaiserslautern, Tel. 0631/36 120 222, www.caritas-kaiserslautern-zentrum.de und www.beratung-caritas.de

■ Beratung der AWO

Im Monat März finden keine Sprechstunden statt. Individuelle Terminvereinbarung können trotzdem vorgenommen werden.

Jeden ersten Dienstag im Monat, 15.00 - 15.45 Uhr, Konferenzraum 2 (Zimmer-Nr. 205) in der Hauptstr. 27, 67697 Otterberg. Tel. 06371 16787 oder 0151 42360381.

■ KläderStubb der Kolpingsfamilie Otterbach

Kleiderkammer im Alten Pfarrhaus, Kirchenstraße 4, 67731 Otterbach, Tel. 0178 7153276, www.mariae-himmelfahrt.net.

Öffnungszeiten: jeden Dienstag 18-20 Uhr (außer an Feiertagen)

■ Deutscher Kinderschutzbund Kaiserslautern

Moltkestraße 8, 67655 Kaiserslautern, Tel.: 0631 24044,

Fax: 0631 26064, www.kinderschutzbund-kaiserslautern.de,

info@kinderschutzbund-kaiserslautern.de

■ Pflegestützpunkt Otterberg

Beratung rund um das Thema Pflege

Geißberggring 2, 67697 Otterberg, Telefon: 0 63 01-71 81 056

Montag und Freitag 08.30 - 10.30 Uhr

Mittwoch 14.00 - 16.00 Uhr

Hausbesuche und Termine nach Vereinbarung

■ Krebsgesellschaft Rheinland-Pfalz e.V.

Beratungsstelle Westpfalz-Klinikum

Tel.: 0631 3110 830

- Anzeige -

■ ASB Seniorenzentrum Otterberg

Kurzzeitpflege, Langzeitpflege, Betreutes Wohnen für Senioren

Bachstr. 9, 67697 Otterberg

Montag - Donnerstag, 08.30 - 17.00 Uhr; Freitag, 08.30 - 15.00 Uhr

Tel: 06301 / 60 90 -300, Fax: -333

info@asb-seniorenzentrum-otterberg.de

www.asb-seniorenzentrum-otterberg.de

- Anzeige -

■ Ambulanter Pflegedienst Schwager

Vertragspartner aller Kranken- und Pflegekassen

Pflegedienst in den Verbandsgemeinden Otterberg- Otterbach, Enkenbach-Alsenborn, Weilerbach, Stadt Kaiserslautern

Grund- & Behandlungspflege, Intensivpflege, Hauswirtschaft, Alltagshilfen, Betreuung, mobile Fußpflege, mobiler Friseurdienst, Hausnotruf, Essen auf Rädern (warm & kalt) Tel: 06301/ 300 400 oder 0631/ 310 4600



Amtliche Bekanntmachungen



Verbandsgemeinde

Otterbach-Otterberg

Ansprechpartner für Seniorinnen und Senioren

Ansprechpartner für Seniorinnen und Senioren in der Verbandsgemeinde Otterbach-Otterberg ist Herr Karl Westrich, Vorsitzender des Seniorenbeirates, Steinige Äcker 24, 67731 Otterbach. Erreichbar tagsüber unter Tel.: 06301-37866.

Beratungsstelle für Menschen mit Behinderungen und Angehörige



Die EUTB® ist eine erste Anlaufstelle und gibt Orientierung zu Teilhabemöglichkeiten für Menschen mit Behinderung und deren Angehörige.

Wir informieren Sie über Unterstützungsangebote in Stadt und Landkreis Kaiserslautern.

Unsere Beraterinnen sind:

- Daniela Dinger
Tel. 0178-4023985
daniela.dinger@kl-inklusive.de
- Hannah Grünewald
Tel.: 0157-72524645
hannah.gruenewald@kl-inklusive.de



Wir beraten Sie...

- ... ergänzend zur Beratung anderer Stellen.
 - ... unabhängig von Trägern, die Leistungen bezahlen oder erbringen.
 - ... auf Augenhöhe, damit Sie selbstbestimmt Entscheidungen treffen können.
 - ... kostenlos.
- Sie finden uns in der Bismarckstraße 14, 67655 Kaiserslautern (im Kundenservice-Center der SWK)
- Anlaufstelle direkt im Kundenservice-Center (vom Haupteingang kommend gleich links)
 - Kundenparkplätze im Innenhof können kostenfrei genutzt werden
 - Beratungsgespräche können in einem extra Beratungsraum stattfinden.

Mo. - Fr. 08:30 - 12:00 Uhr, sowie nach telefonischer Vereinbarung. Termine sind auch außerhalb der angegebenen Öffnungszeiten oder bei besonderem Bedarf zu Hause möglich.

Des Weiteren bieten wir monatliche Außensprechstunden in der Verbandsgemeinde Otterbach-Otterberg an:

- Otterbach: Jeden 1. Montag im Monat von 14:00 Uhr bis 16:00 Uhr
Mehrgenerationenhaus Otterbach
Kirchenstraße 1

Um Terminvereinbarung und Einhaltung der Hygiene- und Schutzvorgaben wird dringend gebeten.



Für eine erfolgreiche Zusammenarbeit auf dem Weg in eine inklusiv(er)e Gesellschaft engagieren sich verschiedene soziale Einrichtungen und Vereine der Region gemeinsam im

Verein „Kaiserslautern inKlusiv“ e.V. Die Angebote in der Stadt und im Kreis Kaiserslautern sollen betrachtet und durch eine Vernetzung der Institutionen besser verzahnt werden. Dabei werden Menschen mit Behinderung eingebunden und arbeiten mit.

Wichtig sind uns

- die Selbststärkung von Betroffenen,
- die Interessensvertretung sowie
- die Koordination und Durchführung von Maßnahmen zur Aufklärungs- und Öffentlichkeitsarbeit in der Region Kaiserslautern.

Kaiserslautern inklusiv e.V. bietet dabei auch eine vom Bundesministerium für Arbeit und Soziales geförderte Ergänzende unabhängige Teilhabeberatung (EUTB®).

Seniorenicherheitsbeauftragte

Frankelbach

Rainer Klaus, Tel. 06308-879

Heiligenmoschel

Ralf Gumbel, Tel. 06363-1325

Katzweiler

Heinrich Fippinger, Tel. 06301-32210

Mehlbach

Keine Nennung

Olsbrücken

Keine Nennung

Otterbach

Bärbel Scholl, Tel. 06301/794200

Otterberg

Heinz-Werner Ix, Tel. 0631-41226100

Kryspina Münchschwander, Tel. 06301-4930

Jürgen Hauptmann, Tel. 06301-6172128

Schallodenbach

Martin Welle, Tel.: 06363 5845

Schneckenhausen

Roland Dowerk, Tel. 06301-31236

Sulzbachtal

derzeit nicht besetzt

Öffnungszeiten

Haus für Jugend und Soziales



der Jugendsozialarbeit Verbandsgemeinde Otterbach-Otterberg

Kontakt:

Jugendsozialarbeit VG Otterbach/Otterberg
Julia Pfeiffer und Patricia Brill-Schording

julia.pfeiffer@otterbach-otterberg.de

patricia.brill@otterbach-otterberg.de

06301-607-250

Öffnungszeiten:

Montag und Freitag: Beratungstermine nach Vereinbarung
Dienstag und 16.00 Uhr - 20.00 Uhr

Donnerstag:

offener Treff für Jugendliche ab 12 Jahre

Mittwoch:

Projekttag

15.00 - 17.00 Uhr Leseclub („Super-Lese-Tiger“) für Kinder bis 12 Jahre

Koordinierungsstelle „Ich bin dabei!“

Im Mehrgenerationenhaus Otterberg, bei der AQA des ASB mbH in der Bachstraße 11 in Otterberg, ist eine Koordinierungsstelle der Initiative „Ich bin dabei!“ eingerichtet.

Als Mitglied des Moderatorenteams dient die dortige Mitarbeiterin Frau Margarete König als erste Ansprechpartnerin für alle interessierten Bürger und Bürgerinnen. Die Koordinierungsstelle ist montags bis freitags von 10:00 Uhr bis 12:00 Uhr erreichbar unter der Tel.-Nr.: 01590 4479327. Außerhalb der genannten Zeiten ist jederzeit eine Kontaktaufnahme per E-Mail an: ich-bin-dabei@vgo-o.de möglich.



Über diese Kontaktmöglichkeiten können Sie gerne konkrete Anfragen bezüglich der Initiative stellen, Termine zu einem allgemeinen Informationsgespräch vereinbaren etc. Sollten Sie eine neue Idee für eine Gruppengründung haben, unterstützen wir Sie gerne, um die Gruppe in der Initiative zu etablieren.

Weitere Informationen finden Sie auf der Homepage der Verbandsgemeinde Otterbach-Otterberg (<https://www.otterbach-otterberg.de/soziales/ich-bin-dabei/>).

Wir freuen uns auf Ihre Kontaktaufnahme.

Sprechstunden der Ortsbürgermeister/in und Ortsvorsteher der Verbandsgemeinde Otterbach-Otterberg

Die Bürgermeistersprechstunden finden bis auf weiteres nur noch telefonisch statt.

Stadtbürgermeisterin Martina Stein (Stadt Otterberg)

Sprechstunden nach telefonischer Vereinbarung, Mobil: 0170 501 5333 oder per E-Mail: stadtbuergermeister@otterberg.de

Ortsvorsteher Martin Klußmeier (Drehenthalerhof)

nach Vereinbarung, Dorfgemeinschaftshaus Drehenthalerhof, Tel.: 06301 8913

Ortsbürgermeister Hans-Peter Spohn (Frankelbach)

Jeden Montag 18.30 - 19.00 Uhr im Dorfgemeinschaftshaus, Schulstraße 18, Tel.: 06308 7541

Ortsbürgermeister Willi Mühlberger (Heiligenmoschel)

Nach Vereinbarung, Tel.: 06363-5488

Ortsbürgermeisterin Kathrin Groschup (Hirschhorn)

Nach Vereinbarung, Tel.: 06308 7312

Ortsbürgermeister Sven Rheinheimer (Katzweiler)

Jeden Dienstag 19.00 - 20.00 Uhr im Bürgermeisteramt, Hauptstraße 22, Handy: 0176/61257131 oder nach Vereinbarung

Ortsbürgermeisterin Gabriele Fliege (Mehlbach)

Bis auf weiteres findet **keine** Bürgermeistersprechstunde statt. donnerstags in der Zeit von 17.00 Uhr - 18.00 Uhr im Bürgermeisteramt, Hebelstraße 1, Tel.: 0175 4985083

Ortsbürgermeister Wolfgang Pflieger (Niederkirchen)

Die Bürgersprechstunde findet ab August jeweils am 1. und 3. Mittwoch im Monat von 18:00 bis 19:00 Uhr im Rathaus oder unter Tel. 06363 - 9949707 statt.

Ortsbürgermeister Walter Schneck (Olsbrücken)

Nach Vereinbarung, Bürgermeisteramt, Hauptstraße 58
Tel.: 06308 7232 oder per Handy: 0176 52905511

Ortsbürgermeister Susanne Coressel (Otterbach)

Nach Vereinbarung im Mehrgenerationenhaus, Handy: 0174 2191155

Ortsvorsteher Holger Jung (Sambach)

Nach Vereinbarung, Dorfgemeinschaftshaus, Tel.: 06301 718090

Ortsbürgermeisterin Claudia Janovsky (Schallodenbach)

Nach Vereinbarung, Tel.: 06363 994237

Beauftragter Harald Westrich (Schneckenhausen)

Nach Vereinbarung Tel.: 06301 607-101

Ortsbürgermeister Ero Zinßmeister (Sulzbachtal)

Nach Vereinbarung, Bürgerhaus, Hauptstraße 8, Tel.: 06308 993128

Schiedsamt

Herr Karl-Heinz Eckhardt ist zuständig für den Bereich der ehemaligen VG Otterberg und z.Z. auch in Vertretung für den Bereich der ehemaligen VG Otterbach. Er hat seinen Sitz in Otterberg und führt Sprechstunden nach telefonischer Vereinbarung durch. Er ist außer an Samstagen, Sonn- und Feiertagen telefonisch unter der Tel.-Nr. 06301-8590 oder per E-Mail: karl-heinz.eckhardt@otterbach-otterberg.de erreichbar.

Geschwindigkeitskontrollen in der Verbandsgemeinde

Wir weisen die Bevölkerung darauf hin, dass der Verbandsgemeinde Otterbach-Otterberg, die Aufgabe für die Abwehr von Gefahren durch den Straßenverkehr wegen der Überschreitung zulässiger Höchstgeschwindigkeiten innerhalb geschlossener Ortschaften übertragen wurde.

Die Verbandsgemeinde Otterbach-Otterberg wird daher regelmäßig Geschwindigkeitskontrollen durchführen.

Alle Verkehrsteilnehmer werden gebeten, ihre Geschwindigkeit und ihre Fahrweise den örtlichen Gegebenheiten anzupassen!

Sprechzeiten des Vollstreckungsbeamten

Dienstags in der Zeit von 08:00 Uhr bis 10:00 Uhr

Donnerstags in der Zeit von 16:30 Uhr bis 18:00 Uhr

Sprechstunde der Bezirksbeamten der Polizei

Die Sprechstunden im Bezirk Otterbach und Otterberg können bis auf weiteres wegen Corona nicht stattfinden.

Bestellung der Ruftaxiverkehre in der Verbandsgemeinde Otterbach-Otterberg

Auf einigen Buslinien in der Verbandsgemeinde Otterbach-Otterberg kommen Ruftaxen zum Einsatz. Die Ruftaxen fahren auf einer festgelegten Strecke zu einer festgelegten Uhrzeit. Die Ruftaxiverkehre müssen bis spätestens 60 Minuten vor Fahrtantritt telefonisch bestellt. In den Ruftaxen gilt der VRN-Verbundtarif.

- Linie 130 Kaiserslautern-Otterbach-Otterberg/Otterberg-Schneckenhausen-Heiligenmoschel-Schallodenbach-Niederkirchen, Tel.-Nr. 0631/ 62488688
- Linie 133 Otterberg-Drehenthalerhof, Tel.-Nr. 0631/ 62488688
- Linie 134 Otterbach-Katzweiler-Mehlbach-Hirschhorn-Sulzbachtal-Frankelbach, Tel.-Nr. 0631/ 62488688
- Linie 265 Niederkirchen-Morbach, Tel.-Nr. 06361/ 459 174

Weitere Informationen zu den Fahrplänen unter www.vrn.de.

Ehrenamtlicher Besuchsdienst des Landkreises Kaiserslautern in der Verbandsgemeinde

Kreisverwaltung Kaiserslautern - Leitstelle „Älterwerden“

Ansprechpartnerin: Jutta Spies, Tel.: 06371 2073

Standort Otterberg: Ansprechpartnerin Emilie Rosenthal mittwochs von 09.30 - 10.30 Uhr in der Verbandsgemeindeverwaltung, Tel.: 06301 8998

Beirat für Migration und Integration

Die Sprechstunden des Beirates für Migration und Integration des Landkreises Kaiserslautern finden nach telefonischer Vereinbarung unter 0159/04094168 oder 0631/7105-414 mit Herrn Sofronios Spytalimakis in der Kreisverwaltung Kaiserslautern, Lauterstraße 8, 67657 Kaiserslautern, Zimmer 119 statt.

Vorherige Terminvereinbarung für die Verbandsgemeinde Otterbach-Otterberg bei Herrn Antonios Fotopoulos unter 0171//9549905.

Vermietung Geschirrspülmobil

Das Geschirrspülmobil der Verbandsgemeinde Otterbach-Otterberg kann für Feste und Feierlichkeiten der Vereine und Privatpersonen jederzeit gemietet werden. Bei Interesse wenden Sie sich bitte an die Verbandsgemeindeverwaltung, Frau Wolf, Tel. 06301-607313.



LINUS WITTICH
Lokal informiert. Druck. Internet. Mobil.

Impressum

Herausgeber:	Verbandsgemeindeverwaltung Otterbach-Otterberg 67697 Otterberg, Hauptstraße 27
Druck:	Druckhaus WITTICH KG
Verlag:	LINUS WITTICH Medien KG
Anschrift:	54343 Föhren, Europa-Allee 2 (Industriepark Region Trier, IRT)
Verantwortlich:	Martina Drolshagen, Verlagsleiterin
Anzeigen:	Melina Franklin, Produktionsleiterin
Erscheinungsweise:	wöchentlich
Zustellung:	Kostenlose Zustellung an alle Haushalte, Einzelbezug über den Verlag
Zentrale:	Tel. 06502 9147-0, E-Mail: service@wittich-foehren.de

Für Anzeigenveröffentlichungen und Fremdbeilagen gelten unsere Allgemeinen Geschäftsbedingungen und die zur Zeit gültige Anzeigenpreisliste. Für Textveröffentlichungen gelten unsere Allgemeinen Geschäftsbedingungen. Namentlich gekennzeichnete Artikel geben nicht unbedingt die Meinung der Redaktion wieder. Bei Nichtlieferung ohne Verschulden des Verlages oder infolge höherer Gewalt, Unruhen, Störung des Arbeitsfriedens, bestehen keine Ansprüche gegen den Verlag.



Öffnungszeiten der Grünabfallsammelstellen

Grünabfallsammelplatz Otterberg

April bis Oktober:

Di.: 14:00 Uhr - 18:00 Uhr

Fr.: 14:00 Uhr - 18:00 Uhr

Sa.: 10:00 Uhr - 16:00 Uhr

So., Mo., Mi., Do. geschlossen

Öffnungszeiten Grünabfallsammelplatz Sambach

Mo. + Mi. 15:00 Uhr - 18:00 Uhr

Sa. 10:00 Uhr - 18:00 Uhr

So., Di., Do., Fr. geschlossen

Diese Zeiten gelten im Sommerhalbjahr, ab Mitte März bis Mitte November 2022.

Besuch Bürgerbüro bitte mit Terminvereinbarung

Um lange Wartezeiten im Bürgerbüro (Standort Otterberg) möglichst zu vermeiden hat sich die Einrichtung der Terminalschalter für das Publikum bewährt. Ihre persönliche Terminvereinbarung können Sie auf der Homepage unter „**Terminvereinbarung für das Bürgercenter**“ oder telefonisch über unsere Zentrale Tel.: 06301-607633 gebucht werden.

Ihr Team vom Bürgerbüro

Öffentliche Zahlungserinnerung

Die Verbandsgemeindekasse Otterbach-Otterberg weist darauf hin, dass zum **15. November 2022** u.a. folgende Steuern des 4. Quartals 2022 zur Zahlung fällig sind:

- Grundsteuer
- Hundesteuer
- Gewerbesteuer

Bei vorliegendem Lastschriftmandat werden die fälligen Forderungen zum Fälligkeitstermin vom angegebenen Konto abgebucht.

Alle anderen Zahlungspflichtigen werden gebeten, Überweisungen so rechtzeitig vorzunehmen, dass diese zum Fälligkeitstermin dem Konto der Verbandsgemeindeverwaltung Otterbach-Otterberg gutgeschrieben sind. Es ist nur folgendes Bankkonto zu verwenden:

IBAN: DE39 5405 0220 0000 9053 07

BIC: MALADE51KLL

Bank: Sparkasse Kaiserslautern

Wir weisen darauf hin, dass bei nicht fristgemäßer Zahlung weitere Kosten (z. B. Säumniszuschläge, Mahngebühren usw.) entstehen können. Formulare für die Erteilung eines SEPA-Lastschriftmandats sind entweder den Bescheiden beigelegt oder können bei der Verbandsgemeindekasse Otterbach-Otterberg (Verwaltungsstandort Otterberg) angefordert werden. Telefonnummer: 06301 / 607 - 423. Mail: kasse@otterbach-otterberg.de

Die SEPA-Vordrucke sind auch über die Homepage der Verbandsgemeinde Otterbach Otterberg unter <http://www.otterbach-otterberg.de> abrufbar.

Otterberg, 02.11.2022

Verbandsgemeindekasse

Schutz der Wasserzähler

Da in nächster Zeit verstärkt mit winterlichem Wetter und Temperaturen unter dem Gefrierpunkt zu rechnen ist, weisen wir darauf hin, dass Hauseigentümer und Mieter verpflichtet sind, Maßnahmen zur Vermeidung einer Beschädigung der Wasserzähler der Verbandsgemeindewerke zu treffen. Insbesondere sind diese empfindlichen Messeinrichtungen vor Oberflächen-, Schmutz- und Grundwasser sowie Frost zu schützen.

Schäden, die durch einen nicht ausreichenden Schutz an den Wasserzählern entstehen, müssen von den Grundstückseigentümern ersetzt werden. Aus diesem Grund ist es in Ihrem Interesse, solche Schäden zu vermeiden und entsprechende Schutzmaßnahmen zu ergreifen.

Werke der Verbandsgemeinde Otterbach-Otterberg,

den 2. November 2022

Laubscher

stv.Werkleiter

Schulzweckverband IGS Otterberg

Bekanntmachung gemäß § 97 Abs. 1 GemO

1. **Einsichtnahme in den Entwurf der Haushaltssatzung für das Jahr 2023 mit dem Haushaltsplan und seinen Anlagen**
2. **Möglichkeit zur Einreichung von Vorschlägen**

Den Entwurf der Haushaltssatzung für das Jahr 2023 mit dem Haushaltsplan und seinen Anlagen habe ich der Verbandsversammlung zugeleitet.

Der Entwurf der Haushaltssatzung mit Haushaltsplan und seinen Anlagen des Schulzweckverbandes IGS Otterberg für das Haushaltsjahr 2023 liegt in der Zeit vom **11. November 2022 bis einschließlich 24. November 2022** bei der Verbandsgemeindeverwaltung Otterbach-Otterberg im Verwaltungsgebäude am Standort Otterbach, Konrad-Adenauer-Straße 19, 67731 Otterbach, Zimmer Nr. 32, während der üblichen Geschäftszeiten zur Einsichtnahme durch die Einwohner aus. Vorschläge zum obengenannten Entwurf der Haushaltssatzung, des Haushaltsplanes oder seiner Anlagen können innerhalb dieser Zeit bei der Verbandsgemeindeverwaltung Otterbach-Otterberg, Standort Otterbach, Konrad-Adenauer-Straße 19, 67731 Otterbach, Zimmer Nr. 32, schriftlich eingereicht werden.

Otterberg, den 07. November 2022

gez. Harald Westrich

Verbandsvorsteher

Bekanntmachung

Teiländerung des Flächennutzungsplanes für den Bereich „Solarpark Niederkirchen-Heimkirchen“ für die Verbandsgemeinde Otterbach-Otterberg

Vollzug des Baugesetzbuches (BauGB);

hier: Bekanntmachung des Entwurfes des Flächennutzungsplan 2035 für den Bereich des Bebauungsplanentwurfes „Solarpark Niederkirchen-Heimkirchen“ der Verbandsgemeinde Otterbach-Otterberg der Beteiligung der Öffentlichkeit gemäß § 3 Abs. 2 BauGB

Gemäß § 3 Abs. 2 BauGB in der Fassung der Bekanntmachung vom 03. November 2017 (BGBl. I S. 3634), zuletzt geändert durch Artikel 11 des Gesetzes vom 8. Oktober 2022 (BGBl. I S. 1726, 17387), in Verbindung mit § 1 der Hauptsatzung der Verbandsgemeinde Otterbach-Otterberg, wird hiermit öffentlich bekanntgemacht, dass der Verbandsgemeinderat Otterbach-Otterberg in seiner Sitzung vom 22.09.2022 die Beteiligung der Öffentlichkeit gemäß § 3 Abs. 2 BauGB beschlossen hat. Des Weiteren wurde die gleichzeitige Beteiligung der Behörden und sonstigen Träger öffentlicher Belange gemäß § 4 Abs. 2 BauGB beschlossen.

Gemäß § 3 Abs. 2 BauGB sind die bereits vorliegenden umweltbezogenen Stellungnahmen aufzuführen.

Aussagen zu Umweltbelangen wurden von folgenden Beteiligten vorgebracht:

- **Das Dienstleistungszentrum Ländlicher Raum Westpfalz:** Bemängelt die Überplanung von intensiv genutzten Ackerflächen in Bezug auf Ressourcenverknappung für die Erzeugung von Nahrungsmitteln und verweist auf die Nutzung von Grünland, die aufgrund zurückgehender Viehhaltung weniger gebraucht werden würden.
- **Das Forstamt Otterberg:** Verweist auf die Stellungnahme zum FNP 2035 und bittet um Einhaltung des Abstandes der Bebauung zum Wald von 30 m.
- **Die Struktur- und Genehmigungsdirektion Süd:** Verweist auf die Stellungnahmen vom 06.05.2021 zum FNP 2035 und vom 02.03.2022 zum Bebauungsplanentwurf. Diese beinhaltet Hinweise auf die Beeinträchtigung der Grundwasserneubildung und der anfallenden Oberflächenwasser sowie die Starkregengefährdung und den Bodenschutz.
- **Die Kreisverwaltung Kaiserslautern:** Verweist auf den Raumordnerischen Entscheid vom 02.02.2022 in Bezug auf die Würdigung der Vorranggebiete.
- **Die Planungsgemeinschaft Westpfalz:** Verweist ebenfalls auf den Raumordnerischen Entscheid vom 02.02.2022 und in diesem Kontext auf die noch auszuarbeitenden Ermittlung und Bewertung der natur- und artenschutzfachlichen Belange sowie der Würdigung der Biotopvernetzung.

Die Offenlage erfolgt in der Zeit vom

Freitag, 18.11.2022 bis einschließlich Montag, 19.12.2022

arbeitstäglich von montags bis freitags von 8.00 Uhr bis 12.00 Uhr, montags und dienstags von 14.00 Uhr bis 16.00 Uhr sowie donnerstags von 14.00 Uhr bis 18.00 Uhr, bei der Verbandsgemeindeverwaltung

Otterbach-Otterberg, Hauptstr. 27, 67697 Otterberg, am Standort Otterbach, 1. Obergeschoss, Zimmer 14, Konrad-Adenauer-Str. 19, 67731 Otterbach.

Die Planunterlagen können auch auf der Internetseite der Verbandsgemeinde Otterbach-Otterberg unter folgendem Link: www.otterbach-otterberg.de/service/bauen/offenlage-von-bauleitplaenen eingesehen werden.

Während dieser Zeit können von jedermann Bedenken und Anregungen zu dieser Änderung des Flächennutzungsplanes schriftlich, zur Niederschrift oder elektronisch per E-Mail an: bauleitplanung@otterbach-otterberg.de vorgebracht werden. Nicht fristgerecht vorge-

brachte Stellungnahmen können bei der Beschlussfassung unberücksichtigt bleiben.

Sollten sich die Corona-Regeln in der Offenlagezeit ändern sind diese zu beachten.

Der Geltungsbereich ist im nachfolgend abgedruckten Lageplan kenntlich gemacht.

Otterberg, 07.11.2022

Verbandsgemeindeverwaltung:
gez. Westrich
Bürgermeister

FLÄCHENNUTZUNGSPLAN 2035 DER VERBANDSGEMEINDE OTTERBACH-OTTERBERG

1. ÄNDERUNG "SOLARPARK NIEDERKIRCHEN-HEIMKIRCHEN"

BESTAND

1. ÄNDERUNG

Rechtsgrundlagen

- 1. Bundesgesetz über die Raumordnung vom 27.06.1970 (Bundgesetz über die Raumordnung)
- 2. Landesgesetz über die Raumordnung vom 11.07.1972 (Landesgesetz über die Raumordnung)
- 3. Landesgesetz über die Raumordnung vom 11.07.1972 (Landesgesetz über die Raumordnung)
- 4. Landesgesetz über die Raumordnung vom 11.07.1972 (Landesgesetz über die Raumordnung)
- 5. Landesgesetz über die Raumordnung vom 11.07.1972 (Landesgesetz über die Raumordnung)
- 6. Landesgesetz über die Raumordnung vom 11.07.1972 (Landesgesetz über die Raumordnung)
- 7. Landesgesetz über die Raumordnung vom 11.07.1972 (Landesgesetz über die Raumordnung)
- 8. Landesgesetz über die Raumordnung vom 11.07.1972 (Landesgesetz über die Raumordnung)
- 9. Landesgesetz über die Raumordnung vom 11.07.1972 (Landesgesetz über die Raumordnung)
- 10. Landesgesetz über die Raumordnung vom 11.07.1972 (Landesgesetz über die Raumordnung)

Legende

Flächennutzungsplan 2035 der Verbandsgemeinde Otterbach-Otterberg, Gemeinde Niederkirchen + Ortsteil Heimkirchen

- Bestand
- 1. Änderung

Legende

1. Änderung des Flächennutzungsplans 2035 der Verbandsgemeinde Otterbach-Otterberg, Gemeinde Niederkirchen + Ortsteil Heimkirchen

- Bestand
- 1. Änderung

Übersichtskarte ohne Maßstab

Verfahrensvermerke

Verfahrensstadium	Datum	Ort	Verantwortliche Stelle
Erstellung			
Prüfung			
Verabschiedung			

VORENTWURF

Ortskommune Niederkirchen	Fläche	1:1.200	1
Verbandsgemeinde Otterbach-Otterberg	Fläche	1:1.200	1
Verbandsgemeinde Otterbach-Otterberg	Fläche	1:1.200	1
Verbandsgemeinde Otterbach-Otterberg	Fläche	1:1.200	1



Stadt Otterberg

Entgeltordnung Dorfgemeinschaftshaus Dreenthalerhof

1. Für die Benutzung des Dorfgemeinschaftshauses werden Entgelte nach Maßgabe dieser Entgeltordnung in Verbindung mit den jeweils abzuschließenden Mietverträgen erhoben.
2. Die Überlassung der Räumlichkeiten erfolgt in den nachstehenden Fällen unentgeltlich
 - a) bei allen örtlichen Vereinen, Schulen, Parteien und sonstigen Organisationen, bei denen ein soziales oder öffentliches Interesse vorliegt,
 - b) bei allen örtlichen Jugendgruppen und Organisationen, die im Sinne der ergangenen staatlichen Richtlinien als förderungswürdig anerkannt sind,
- 2.1. es sei denn, dass
 - a) Eintritt erhoben wird
 - b) Speisen und - oder Getränke an Dritte verkauft werden
 - c) die Räume für berufliche oder gewerbliche Zwecke genutzt werden
 - d) alle in der Stadt wohnhaften Personen oder sonstige Benutzer die Räumlichkeit nutzen.
3. Wenn ein überwiegend öffentl. Interesse der Stadt besteht, kann die Räumlichkeit auch unentgeltlich durch den/die Stadtbürgermeister/in zur Verfügung gestellt werden.
4. Die Benutzungsgebühr wird von der Verbandsgemeindeverwaltung Otterbach-Otterberg per Rechnung angefordert.
5. Auf Verlangen ist eine Kautions in Höhe der Benutzungsgebühr im Voraus zu entrichten.
6. Die Benutzungsgebühr ergibt sich aus der Anlage zur Entgeltordnung und schließt die Nutzung der Sitz- u. Tischmöbel sowie der WC-Anlage mit ein. Nebenkosten für Heizung, Strom, Wasser und Abwassergebühren sind in der Benutzungsgebühr enthalten.

Wartungsarbeiten

Sehr geehrte Anschlussnutzerin, sehr geehrter Anschlussnutzer,

hiermit informieren wir Sie, dass die Pfalzerwerke Netz AG dringende Erweiterungsmaßnahmen im Stromversorgungsnetz durchführt.

Diese Wartungsarbeiten werden ab/am

Montag, den 14.11.2022
bis Dienstag, den 15.11.2022

in der Gemeinde Otterberg Münchwanderhof und Weinbrunnerhof in der Zeit zwischen 8:00 Uhr und 16:00 Uhr erfolgen.

Die Stromversorgung wird mittels Ersatzstromaggregat gewährleistet.

Eine Einspeisung aus Eigenerzeugungsanlagen ist während der Durchführung der Arbeiten nicht möglich. Sie haben Fragen?

Für Rückfragen steht Ihnen die Hotline des Kundenservice unter der Telefon-Nummer 0621 585 2010 zur Verfügung. Vielen Dank für Ihr Verständnis,

Ihre Pfalzerwerke Netz AG
Kurfürstenstraße 29, 67061 Ludwigshafen
Internet: www.pfalzerwerke-netz.de
E-Mail: kundencenter@pfalzerwerke-netz.de

7. Falls erforderlich, werden zusätzlich anfallende Kosten für Reinigung, Abfallbeseitigung und Sonstiges (z. B. Auf- u. Abbauskosten, Telefon usw.) in Rechnung gestellt:

Die Entgeltordnung tritt ab 01.01.2023 in Kraft. Gleichzeitig wird die bisherige Entgeltordnung vom 01.05.2017 aufgehoben.

Otterberg, den 30.06.2020
Martina Stein, Stadtbürgermeisterin

Anlage

Dorfgemeinschaftshaus Dreenthalerhof

Benutzungsgebühr pro Veranstaltungstag

Saal (inkl. Küche)

Örtliche Vereine, Parteien, Schulen, u.ä. Institutionen, sowie sonstige Nutzer mit Sitz in der Stadt und Annexen	100,00€
Sonstige Nutzer mit Sitz außerhalb der Stadt und Annexen	140,00€
Gewerbliche Nutzer mit Sitz in der Stadt und Annexen	200,00€
Gewerbliche Nutzer mit Sitz außerhalb der Stadt und Annexen	280,00€

Entgeltordnung Stadthalle Otterberg

1. Für die Benutzung der Stadthalle werden Entgelte nach Maßgabe dieser Entgeltordnung in Verbindung mit den jeweils abzuschließenden Mietverträgen erhoben.
- 2.1. Die Überlassung der Räume erfolgt in den unter § 1 Abs. 1a und b der Benutzungsordnung der Stadt Otterberg, in der jeweils gültigen Fassung, genannten Fällen unentgeltlich.
 - 2.1.1. Es sei denn, dass
 - a) Eintritt erhoben wird
 - b) Speisen und/oder Getränke an Dritte verkauft werden
 - c) die Räume für berufliche oder gewerbliche Zwecke genutzt werden
 - d) die unter § 1 Abs. 1 c und Abs. 2 der Benutzungsordnung der Stadt Otterberg in der jeweils gültigen Fassung aufgeführten die Räumlichkeiten nutzen.
 - 2.1.2. Wenn ein überwiegendes öffentliches Interesse der Stadt Otterberg festgestellt wird, kann der/die Stadtbürgermeister/in auch in den unter 2.1.1. genannten Fällen die Räume der Stadthalle unentgeltlich zur Verfügung stellen. Unberührt bleibt die Verpflichtung zur Zahlung der Kosten gem. 5.3. Ausnahme:
 - Bei einem Vereinsjubiläum eines Otterberger Vereins (alle 25 Jahre) erfolgt die Flallenbenutzung grundsätzlich kostenlos (ohne Kosten gem. 5.3).

- Für jeweils eine Jahresabschlussfeier der Schulen (Grundschule, IGS, Waldorfschule) wird die Stadthalle gebührenfrei zur Verfügung gestellt.
 - 2.1.3. Soll eine abweichende Gebühr erhoben werden, ist dies im Einzelfall durch den/die Stadtbürgermeister/in im Einvernehmen mit der Stadtvorstandschafft möglich.
 - 2.2. Für die Grundschule wird eine gesonderte Regelung zwischen der Verbandsgemeinde Otterbach-Otterberg und der Stadt Otterberg getroffen. Die restlichen Schulen im Verbandsgemeindebereich werden den Vereinen gleich gestellt.
 3. Die Miete sowie alle weiteren Kosten sind sofort nach Anforderung fällig und an die Verbandsgemeindekasse Otterbach-Otterberg zu zahlen.
 4. Im Bedarfsfall (durch Stadtbürgermeister/in festzustellen) ist eine Kautions in Höhe der Miete im Voraus zu entrichten. Außerdem müssen eine Veranstalterhaftpflichtversicherung und eine Privathaftpflichtversicherung vorgelegt werden.
 - 5.1. Es werden Mieten gemäß Anlagen 1 und 2 erhoben.
 - 5.2. Die Miete schließt die Nutzung von Foyer, Garderobe, Bühne, Sitz- und Tischmöbel, Toilettenanlage etc. mit ein.
 - 5.3. Neben der Miete sind weitere nachstehende Kosten zu zahlen, wenn diese im Einzelfall für die konkrete Veranstaltung entstehen:
 - a) Reinigungskosten / Kosten für Abfallbeseitigung
 - b) Kosten für Kontroll- und Ordnungsdienst, Feuerwehr, Sanitätswache
 - c) sonstige Kosten (Telefon/Aufbauarbeiten/Abbauarbeiten/erlegung der Fußbodenabdeckung usw.)
 Diese Kosten werden nach tatsächlichem Aufwand berechnet. Wenn insoweit eigene Personal- oder Sachkosten der Stadt Otterberg oder der Verbandsgemeinde Otterbach-Otterberg nicht in Gebührensatzungen festgelegt sind, gelten die jeweils von der Stadt Otterberg oder der Verbandsgemeinde Otterbach-Otterberg festgelegten Tarife.
- Diese Entgeltordnung tritt am 01.01.2023 Gleichzeitig wird die bisherige Entgeltordnung vom 15.03.2019 aufgehoben.

Otterberg, den 30.06.2020
Stadtbürgermeisterin

Anlage

Stadthalle

Gebühren für örtliche Vereine, Parteien, Schulen, u.ä. Institutionen (einschließlich Nebenkosten)

	Ganze Halle (inkl. Küche)	3/5 € (nicht vermietbar da kein separater Zugang möglich)	2/5 Hallenteil (inkl. Küche) €	Großer Clubraum (inkl. Küche) €	kleiner Clubraum (inkl. Küche) €
Tanz- u. Sportveranstaltungen, Vereinsfeiern, Konzerte, Vorträge, Versammlungen u.ä.					
1. - mit Eintritt und/oder Verkauf	550,00	./.	250,00	120,00	70,00
2. - ohne Eintritt oder Verkauf	420,00	./.	200,00	40,00	60,00

Anlage 2

Gebühren für gewerbliche und sonstige Nutzer (einschließlich Nebenkosten)

	Ganze Halle (inkl. Küche) €	3/5 € (nicht vermietbar da kein separater Zugang möglich)	2/5 Hallenteil (inkl. Küche) €	Großer Clubraum €	kleiner Clubraum (inkl. Küche) €
mit Sitz in der Stadt					
1 gewerbliche Nutzer	780,00	./.	370,00	280,00	210,00
2 - sonstige Nutzer, sowie deren auswärtigen Familienmitglieder	790,00	./.	350,00	120,00	70,00
1. Grades (Auf- und Abbautag)	(je 510,00)	./.	./.	./.	./.
mit Sitz außerhalb der Stadt					
3 gewerbliche Nutzer	930,00	./.	430,00	310,00	220,00
4 sonstige Nutzer, soweit es sich nicht um auswärtige Familienmitglieder von Ortsansässigen handelt	1.040,00	./.	500,00	180,00	100,00
(Auf- und Abbautag)	(je 670,00)	./.	./.	./.	./.

Nicht enthalten sind:

1. Verbrauchskosten für Ton-, Licht- und sonstige elektrische Anlagen.
2. Kosten für Zusatzreinigung bei einer über das Normalmaß hinausgehenden Verschmutzung. Die Entscheidung, ob eine Zusatzreinigung erforderlich ist, obliegt der Stadt.
3. Kosten für Zwischenreinigung
4. Kosten für Kontroll-, Ordnungs- und Garderobendienst.
5. Kosten für den Einsatz von Feuerwehr (Brandwache) und Sanitätsdienst.
6. Sonstige vom Veranstalter geforderten Leistungen.



Gemeinde

Otterbach

Bekanntmachung der Ortsgemeinde Otterbach

Sitzung des Wahlausschusses für die Wahl des/der Ortsbürgermeisters/der Ortsbürgermeisterin der Gemeinde Otterbach am 20. November 2022

Am Montag, dem 21. November 2022 findet um 18.00 Uhr die öffentliche Sitzung des Wahlausschusses für die Wahl des/der Ortsbürgermeisters/Ortsbürgermeisterin der Gemeinde Otterbach im Sitzungssaal 1 des Mehrgenerationenhauses, Kirchenstraße 1 statt.

Hierzu ergeht herzliche Einladung.

Tagesordnung**Öffentlicher Teil:**

1. Feststellung des Wahlergebnisses

Gez.

Susanne Coressel

Gemeindewahlleiterin

Sitzung des Ortsgemeinderates Otterbach

Bekanntmachung

Am Montag, 14.11.2022 findet um 19:00 Uhr im Sitzungssaal des Rathauses in Otterbach eine Sitzung des Ortsgemeinderates Otterbach statt. Hierzu ergeht herzliche Einladung.

Tagesordnung**Öffentlicher Teil:**

1. Einwohnerfragestunde
2. Kommunale Kindertagesstätte Otterbach; Vorstellung und Annahme der Planung
3. Vertragliche Vereinbarung Kostenübernahme Umbau der kath. Kindertagesstätte Arche Noah
4. Verlängerung Vereinbarung zur Einrichtung kommunaler prov. Gruppen in Kath. KiTa, Otterbach
5. Vereinzuschüsse OG Otterbach
6. Genehmigung von Spenden gem. § 94 Abs. 3 Gemo
7. Anfragen und Auskünfte
8. Informationen

Coressel, Susanne

1. Beigeordnete / Ratsmitglied

Sitzung des Haupt- und Finanzausschusses der Ortsgemeinde Otterbach

Am **Montag, 14.11.2022** findet um **18:00 Uhr** im Sitzungssaal des Rathauses in Otterbach eine Sitzung des Haupt- und Finanzausschusses der Ortsgemeinde Otterbach statt.

Hierzu ergeht herzliche Einladung.

Tagesordnung**Öffentlicher Teil:**

1. Umsatzsteuerpflicht nach § 2b UStG ab dem Jahr 2023 für Leistungen des Bauhofs der Verbandsgemeinde Otterbach-Otterberg; Hier: Vorberatung über die Übertragung von Bauhofleistungen auf die Verbandsgemeinde Otterbach-Otterberg

Coressel, Susanne

Vorsitzende

Hinweis:

Ratsmitglieder, die einem Ausschuss nicht angehören, und stellvertretende Mitglieder des betreffenden Ausschusses, die dem Rat nicht angehören, können als Zuhörer teilnehmen (§ 46 Abs. 4 GemO, § 30 Abs. 3 GO).



Gemeinde

Hirschhorn

Gemeindebücherei Hirschhorn



Liebe Leseratten, Bücherwürmer und die, die es noch werden wollen:

In unserer kleinen feinen Bücherei, halten wir die neuesten Medien wie zum Beispiel:

CDs, DVDs, tiptoi, Zeitschriften (Landlust, mein schöner Garten, meine Familie und ich) für Sie bereit. Selbstverständlich finden Sie bei uns auch aktuellste Bücher.

Haben wir mal ein Wunschexemplar nicht im Bestand, können wir es jederzeit gerne besorgen.

Und das Beste:

Die Ausleihe aller Medien ist kostenlos. Unser Büchereiteam freut sich auf Ihren Besuch und wird bei der Suche nach spannender Lektüre gerne behilflich sein.

Öffnungszeiten:

Dienstag von 15.00 Uhr - 18.00 Uhr

1. Samstag im Monat 10.00 Uhr - 12.00 Uhr

Sie finden uns im Bürgerhaus Hirschhorn in der Ortsmitte Hauptstrasse 65, Tel.: 06308 / 7312

Bekanntmachung

Sitzung des Rechnungsprüfungsausschusses der Ortsgemeinde Hirschhorn

Am **Donnerstag, 17.11.2022** findet um **16:00 Uhr** im Sitzungssaal des Rathauses in Otterbach eine Sitzung des Rechnungsprüfungsausschusses der Ortsgemeinde Hirschhorn statt.

Hierzu ergeht herzliche Einladung.

Tagesordnung**Öffentlicher Teil:**

1. Wahl einer/eines Vorsitzenden
2. Prüfung der Jahresrechnung der Ortsgemeinde Hirschhorn 2017
3. Prüfung der Jahresrechnung der Ortsgemeinde Hirschhorn 2018

Groschup, Kathrin

Ortsbürgermeisterin

Hinweis:

Ratsmitglieder, die einem Ausschuss nicht angehören, und stellvertretende Mitglieder des betreffenden Ausschusses, die dem Rat nicht angehören, können als Zuhörer teilnehmen (§ 46 Abs. 4 GemO, § 30 Abs. 3 GO).



Gemeinde

Katzweiler

Erneute Bekanntmachung der Satzung über die Ausübung des besonderen Vorkaufrechts nach § 25 Absatz 1 Nummer 2 Baugesetzbuch (BauGB) der Ortsgemeinde Katzweiler für den geplanten „Energie- park“ (Erneuerbare Energien) vom 3. November 2022

Der Ortsgemeinderat Katzweiler hat aufgrund des § 24 der Gemeindeordnung für Rheinland-Pfalz (GemO) vom 31. Januar 1994 (GVBl. S. 153) in der derzeit gültigen Fassung in Verbindung mit § 25 Baugesetzbuch (BauGB) in der derzeit gültigen Fassung nachfolgende Satzung beschlossen:

§ 1**Zweck der Satzung**

Die Satzung wird zur Sicherung des geplanten „Energieparks“ (Erneuerbare Energien) der Ortsgemeinde Katzweiler erlassen. Im Rahmen

dieser Satzung werden die Grundstücke festgelegt, an denen der Ortsgemeinde Katzweiler zur Realisierung von Entwicklungsmaßnahmen ein besonderes Vorkaufsrecht gemäß § 25 Abs. 1 Nr. 2 BauGB zusteht.

§ 2 Geltungsbereich der Satzung

Der Geltungsbereich der Satzung erstreckt sich auf die nachgenannten Grundstücke:

Fl.St.Nr. 1103 (12413,00 m²), Fl.St.Nr. 1104 (12086,00 m²), Fl.St.Nr. 1106 (18466,00 m²), Fl.St.Nr. 1219 (25613,00 m²), Fl.St.Nr. 1219/2 (4464,00 m²), Fl.St.Nr. 1219/3 (9814,00 m²), Fl.St.Nr. 1221 (22384,00 m²), Fl.St.Nr. 1223 (7993,00 m²), Fl.St.Nr. 1225 (7543,00 m²), Fl.St.Nr. 1235 (12439,00 m²), Fl.St.Nr. 1236 (12570,00 m²), Fl.St.Nr. 1237/1 (6806,00 m²), Fl.St.Nr. 1237/2 (8935,00 m²) und Fl.St.Nr. 905 (24365,00 m²) als Ausgleichsfläche („Ökokonto“). Die genannten Grundstücke sind im beiliegenden Lageplan Maßstab 1:3500, der Bestandteil dieser Satzung ist, dargestellt.

§ 3 Vorkaufsrecht

Der Ortsgemeinde Katzweiler steht ein Vorkaufsrecht gemäß § 25 Abs. 1 Nr. 2 BauGB an den in § 2 genannten Flächen zu.

Die Eigentümer der unter das Vorkaufsrecht nach dieser Satzung fallenden Grundstücke sind verpflichtet, der Ortsgemeinde den Abschluss eines Kaufvertrages über ihr Grundstück unverzüglich anzuzeigen.

§ 4 In-Kraft-Treten

Diese Satzung tritt am Tag nach ihrer Bekanntmachung in Kraft. Auf die Vorschriften des § 27 BauGB über die Abwendung des Vorkaufsrechts, des § 27 a BauGB über die Ausübung des Vorkaufsrechts

zu Gunsten Dritter sowie des § 28 BauGB über Verfahren und Entschädigung bei der Ausübung des Vorkaufsrechts wird hingewiesen.

Katzweiler, 3. November 2022
gez.
Sven Rheinheimer, Ortsbürgermeister

Hinweis:
Die vorstehende Satzung wird hiermit öffentlich bekannt gemacht. Die Satzung wurde in der öffentlichen Sitzung des Ortsgemeinderates Katzweiler am 19. Oktober 2022 beschlossen.

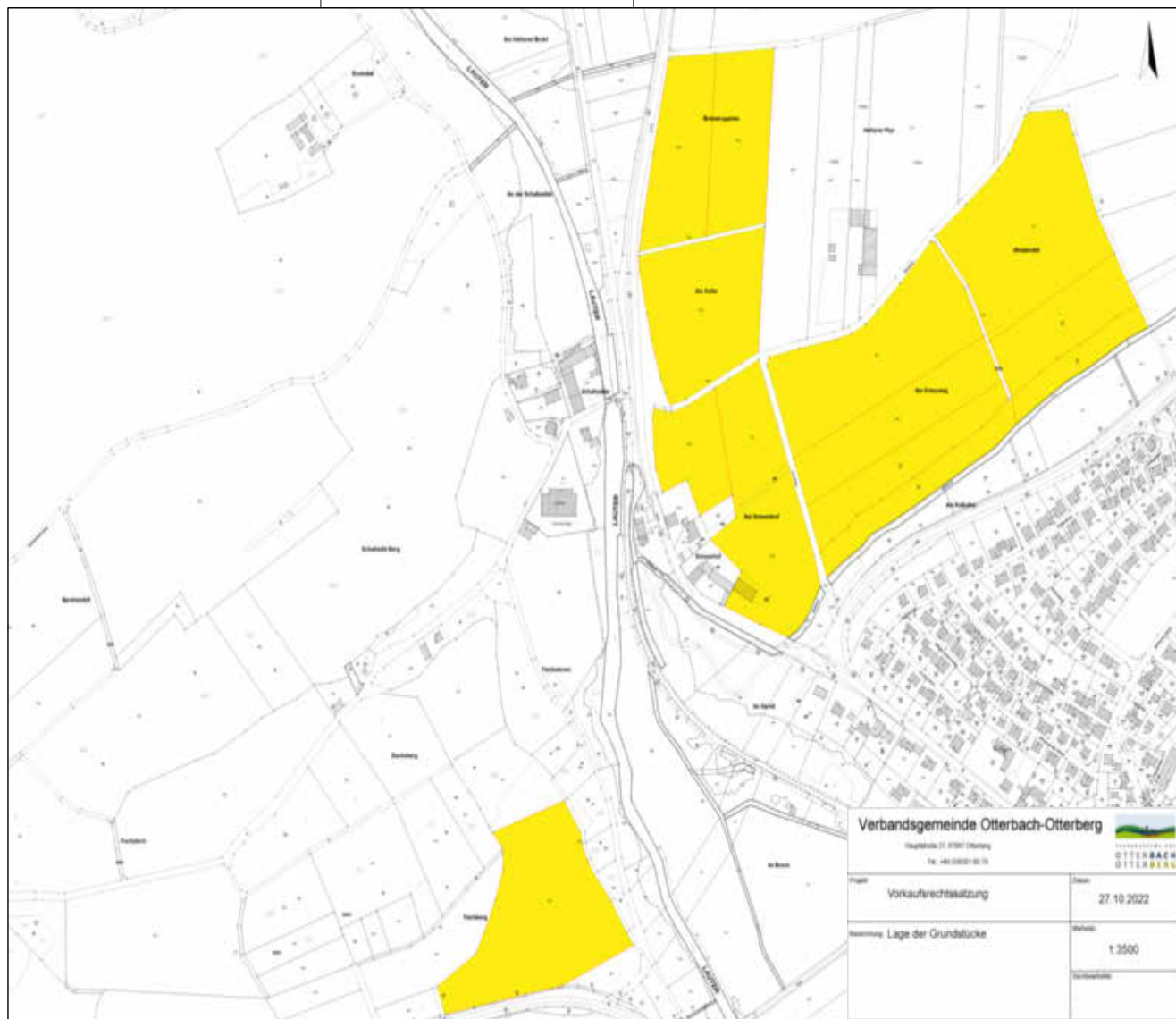
Es wird darauf hingewiesen, dass gem. § 24 Abs. 6 Gemeindeordnung (GemO) Satzungen, die unter Verletzung von Verfahrens- oder Formvorschriften dieses Gesetzes oder auf Grund dieses Gesetzes zustande gekommen sind, ein Jahr nach der Bekanntmachung als von Anfang an gültig zustande gekommen gelten.

Dies gilt nicht, wenn

1. die Bestimmungen über die Öffentlichkeit der Sitzung, die Genehmigung, die Ausfertigung oder die Bekanntmachung der Satzung verletzt worden sind oder
2. vor Ablauf der in Satz 1 genannten Frist (ein Jahr) die Aufsichtsbehörde den Beschluss beanstandet oder jemand die Verletzung der Verfahrens- oder Formvorschriften gegenüber der Verbandsgemeindeverwaltung Otterbach-Otterberg, Hauptstr. 27, 67697 Otterberg unter Bezeichnung des Sachverhaltes, der die Verletzung begründen soll, schriftlich geltend gemacht hat.

Hat jemand eine solche Verletzung geltend gemacht, so kann auch nach Ablauf der Frist jedermann diese Verletzung geltend machen.

Otterberg, den 4. November 2022
gez.
Harald Westrich, Bürgermeister



Jagdgenossenschaft Katzweiler

Einladung zur Genossenschaftsversammlung

Die Jagdgenossen der Jagdgenossenschaft Katzweiler werden hiermit zu einer am **Dienstag, dem 15. November 2022 um 19.30 Uhr** im Reiterstübchen der Bonanza-Ranch in Katzweiler stattfindenden Genossenschaftsversammlung eingeladen.

Tagesordnung:

1. Rechenschaftsbericht und Jahresrechnung für die Geschäftsjahre 2019/2020, 2020/2021 und 2021/2022
2. Verwendung Reinertrag, Rücklagen für Regulierung von Wildschäden
3. Haushaltsplan und Haushaltssatzung für das Geschäftsjahr 2022/2023
4. Neuwahlen des Jagdvorstandes
5. Anfragen und Auskünfte

Alle Eigentümer von bejagbaren Grundflächen des gemeinschaftlichen Jagdbezirkes sind stimmberechtigt. Jagdgenossen deren persönliches Erscheinen nicht möglich ist, können sich durch eine andere Person mit schriftlicher Vollmacht vertreten lassen. Bei dem Vertreter muss es sich um den Ehegatten, einen Verwandten gerader Linie, eine ständig im Dienst des Vertretenen beschäftigte Person oder einen derselben Jagdgenossenschaft angehörenden volljährigen Jagdgenossen, handeln. Mehr als drei Vollmachten darf kein Jagdgenosse in einer Person vereinigen.

Das Jagdkataster der Jagdgenossenschaft Katzweiler liegt in der Zeit vom 28.10.2022 bis 11.11.2022 bei der Verbandsgemeindeverwaltung Otterbach-Otterberg, Konrad-Adenauer-Straße 19, 67731 Otterbach, Zimmer 24, während der Dienstzeiten zur Einsicht durch die Jagdgenossen öffentlich aus.

Die Jagdgenossen werden darauf hingewiesen, dass die Genossenschaftsversammlung ohne Rücksicht auf die Zahl der Anwesenden und der durch sie vertretenen Grundflächen beschlussfähig ist.

Katzweiler, den 20. Oktober 2022
gez. Kunz, Jagdvorsteher



Gemeinde
Mehlbach

Haushaltssatzung der Ortsgemeinde Mehlbach für die Jahre 2022 und 2023

vom 31. Oktober 2022

Der Ortsgemeinderat Mehlbach hat auf Grund von § 95 Gemeindeordnung Rheinland-Pfalz in der Fassung vom 31. Januar 1994 (GVBl. S. 153), zuletzt geändert durch Gesetz vom 27. Januar 2022 (GVBl. S. 21), folgende Haushaltssatzung beschlossen:

§ 1 Ergebnis- und Finanzhaushalt

estgesetzt werden

	2022	2023
1. im Ergebnishaushalt		
der Gesamtbetrag der Erträge auf	1.989.045,00 €	1.980.165,00 €
der Gesamtbetrag der Aufwendungen auf	2.026.845,00 €	1.917.985,00 €
der Jahresfehlbetrag / Jahresüberschuss auf	-37.800,00 €	+62.180,00 €
2. im Finanzhaushalt		
der Saldo der ordentlichen Ein- und Auszahlungen auf die Einzahlungen	+38.185,00 €	+138.910,00 €
aus Investitionstätigkeit auf die Auszahlungen	442.490,00 €	355.000,00 €
aus Investitionstätigkeit auf der Saldo der Ein- und Auszahlungen	590.100,00 €	394.500,00 €
aus Investitionstätigkeit auf der Saldo der Ein- und Auszahlungen	-147.610,00 €	-39.500,00 €
aus Finanzierungstätigkeit auf	+109.425,00 €	-99.410,00 €

§ 2

Gesamtbetrag der vorgesehenen Kredite

Der Gesamtbetrag der vorgesehenen Kredite, deren Aufnahme zur Finanzierung von Investitionen und Investitionsförderungsmaßnahmen erforderlich ist, wird festgesetzt für

	2022	2023
zinslose Kredite auf	0,00 €	0,00 €
verzinsten Kredite auf	197.380,00 €	39.500,00 €
zusammen auf	197.380,00 €	39.500,00 €

§ 3

Gesamtbetrag der vorgesehenen Ermächtigungen

Verpflichtungsermächtigungen werden nicht veranschlagt.

§ 4

Höchstbetrag der Kredite zur Liquiditätssicherung

Der Höchstbetrag der Kredite zur Liquiditätssicherung wird festgesetzt auf **0,00 €**.

§ 5

Steuersätze

Die Steuersätze für die Gemeindesteuern werden wie folgt festgesetzt:

	2022	2023
- Grundsteuer A auf	450 v.H.	450 v.H.
- Grundsteuer B auf	450 v.H.	465 v.H.
- Gewerbesteuer auf	400 v.H.	400 v.H.

Die Hundesteuer beträgt für Hunde, die innerhalb des Gemeindegebietes gehalten werden

	2022	2023
- für den ersten Hund	50,00 €	50,00 €
- für den zweiten Hund	85,00 €	85,00 €
- für jeden weiteren Hund	150,00 €	150,00 €
- für Kampfhunde je Hund	500,00 €	500,00 €

§ 6

Gebühren und Beiträge

Die Sätze der Gebühren und Beiträge für ständige Gemeindeeinrichtungen nach dem Kommunalabgabengesetz vom 20. Juni 1995 (GVBl. S. 175), zuletzt geändert durch Artikel 1 des Gesetzes vom 5. Mai 2020 (GVBl. S. 158), werden wie folgt festgesetzt:

	2022	2023
Wiederkehrende Beiträge für Investitions- und Unterhaltungskosten der Wirtschaftswege	16,00 €/ha	16,00 €/ha

§ 7

Eigenkapital

Der Stand des Eigenkapitals betrug zum 31. Dezember 2017	3.652.118,35 €
Der voraussichtliche Stand des Eigenkapitals beträgt zum 31. Dezember 2018	3.691.794,49 €
zum 31. Dezember 2019	3.476.588,78 €
zum 31. Dezember 2020	3.456.090,07 €
zum 31. Dezember 2021	3.385.760,07 €
zum 31. Dezember 2022	3.347.960,07 €
zum 31. Dezember 2023	3.410.140,07 €

§ 8

Über- und außerplanmäßige Aufwendungen und Auszahlungen

Erhebliche über- und außerplanmäßige Aufwendungen oder Auszahlungen gemäß § 100 Abs. 1 Satz 2 GemO liegen vor, wenn im Einzelfall **2.000,00 €** überschritten sind.

Ein **erheblicher Fehlbetrag** i.S.d. § 98 Abs. 2 Nr. 1 und § 100 Abs. 1 Satz 1 GemO liegt vor, wenn im

	2022	2023
• Ergebnishaushalt (§ 2 Abs. 1 Ziffern E 15 und E 18 GemHVO) die Gesamtaufwendungen aus Verwaltungstätigkeit einschließlich Zins- und Finanzstätigkeit um	1 % (= 20.266,35 €)	1 % (= 19.178,85 €)
und im		
• Finanzhaushalt (§ 2 Abs. 1 Ziffern F 32 und F 36 GemHVO) die Auszahlungen aus Investitionstätigkeit einschließlich Tilgungszahlungen von Investitionskrediten um überschritten sind.	5 % (= 33.562,50 €)	5 % (= 24.304,00 €)

§ 9 Wertgrenze für Investitionen

Investitionen oberhalb der Wertgrenze von 5.000,00 € sind im jeweiligen Teilhaushalt einzeln darzustellen.

Mehlbach, den 31. Oktober 2022
gez. Gabi Fliege
Ortsbürgermeisterin

Hinweis:

Die vorstehende Haushaltssatzung für die Haushaltsjahre 2022 und 2023 wird hiermit gemäß § 1 der Hauptsatzung der Ortsgemeinde Mehlbach vom 8. Oktober 2004 i.V.m. § 24 Abs. 3 und § 27 GemO öffentlich bekannt gemacht.

Die Haushaltssatzung tritt rückwirkend zum 1. Januar 2022 in Kraft. Die nach § 95 Abs. 4 GemO erforderliche Genehmigung der Aufsichtsbehörde zu den Festsetzungen in § 2 der Haushaltssatzung wurde mit Schreiben vom 13. Oktober 2022 erteilt.

Sie hat folgenden Wortlaut:

Der Gesamtbetrag der Kredite, deren Aufnahme zur Finanzierung von Investitionen und Investitionsförderungsmaßnahmen erforderlich ist, wird **zunächst nur für das Jahr 2022** in Höhe von 197.380 € gemäß §§ 95 Abs. 4 und § 103 Abs. 2 GemO staatsaufsichtlich genehmigt. Der Haushaltsplan liegt nunmehr zur Einsichtnahme in der Zeit vom

14. November 2022 bis einschließlich 22. November 2022

bei der Verbandsgemeindeverwaltung Otterbach-Otterberg, Dienst-sitz Otterbach, Konrad-Adenauer-Straße 19 (Zimmer 31), während der allgemeinen Öffnungszeiten aus.

Ferner ergeht der Hinweis, dass gemäß § 24 Abs. 6 GemO eine Verletzung der Bestimmungen über die Ausschließungsgründe gemäß § 22 Abs. 1 GemO und der die Einberufung und die Tagesordnung von Sitzungen des Ortsgemeinderates Mehlbach gemäß § 34 GemO betreffenden Vorschriften unbeachtlich ist, wenn sie nicht innerhalb einer Frist von einem Jahr schriftlich unter Bezeichnung der Tatsachen, die eine solche Rechtsverletzung begründen können, geltend gemacht wird.

Die Ein Jahresfrist beginnt mit dem Tage dieser öffentlichen Bekanntmachung zu laufen.

Mehlbach, den 31. Oktober 2022
gez. Gabi Fliege
Ortsbürgermeisterin



Gemeinde
Niederkirchen

Bekanntmachung für die Ortsgemeinde Niederkirchen

Vollzug des Baugesetzbuches (BauGB);

hier: Bekanntmachung des Bebauungsplanes „Solarpark Niederkirchen-Heimkirchen“, der Ortsgemeinde Niederkirchen gem. § 3 Abs. 2 BauGB

Gemäß § 3 Abs. 2 BauGB in der Fassung der Bekanntmachung vom 03. November 2017 (BGBl. I S. 3634), zuletzt geändert durch Artikel 11 des Gesetzes vom 8. Oktober 2022 (BGBl. I S. 1726, 1738), in Verbindung mit § 1 der Hauptsatzung der Ortsgemeinde Niederkirchen, wird hiermit öffentlich bekanntgemacht, dass der Ortsgemeinderat Niederkirchen in seiner öffentlichen Sitzung vom 27.10.2022 beschlossen hat, die Beteiligung der Öffentlichkeit gemäß § 3 Abs. 2 BauGB und die Beteiligung der Behörden und sonstigen Trägern öffentlicher Belange gemäß § 4 Abs. 2 BauGB durchzuführen.

Gemäß § 3 Abs. 2 BauGB sind die bereits vorliegenden umweltbezogenen Stellungnahmen aufzuführen.

Aussagen zu Umweltbelangen wurden von folgenden Beteiligten vorgebracht:

- **Das Dienstleistungszentrum Ländlicher Raum Westpfalz:** Bemängelt die Überplanung von intensiv genutzten Ackerflächen in Bezug auf Ressourcenverknappung für die Erzeugung von Nahrungsmitteln und verweist auf die Nutzung von Grünland, die aufgrund zurückgehender Viehhaltung weniger gebraucht werden würden.
- **Das Forstamt Otterberg:** Verweist auf die Stellungnahme zum FNP 2035 und bittet um Einhaltung des Abstandes der Bebauung zum Wald von 30 m.
- **Die Struktur- und Genehmigungsdirektion Süd:** Verweist auf die Stellungnahmen vom 06.05.2021 zum FNP 2035 und vom 02.03.2022 zum Bebauungsplanentwurf. Diese beinhaltet Hinweise auf die Beeinträchtigung der Grundwasserneubildung und der anfallenden Oberflächenwasser sowie die Starkregengefährdung und den Bodenschutz.

BEBAUUNGSPLAN "SOLARPARK NIEDERKIRCHEN-HEIMKIRCHEN"

Koordinatensitzungsbereich		
Flächen-Nr.	Flächeninhalt	Flächeninhalt
1	1.000,00	1.000,00
2	2.000,00	2.000,00
3	3.000,00	3.000,00
4	4.000,00	4.000,00
5	5.000,00	5.000,00
6	6.000,00	6.000,00
7	7.000,00	7.000,00
8	8.000,00	8.000,00
9	9.000,00	9.000,00
10	10.000,00	10.000,00
11	11.000,00	11.000,00
12	12.000,00	12.000,00
13	13.000,00	13.000,00
14	14.000,00	14.000,00
15	15.000,00	15.000,00
16	16.000,00	16.000,00
17	17.000,00	17.000,00
18	18.000,00	18.000,00
19	19.000,00	19.000,00
20	20.000,00	20.000,00
21	21.000,00	21.000,00
22	22.000,00	22.000,00
23	23.000,00	23.000,00
24	24.000,00	24.000,00
25	25.000,00	25.000,00
26	26.000,00	26.000,00
27	27.000,00	27.000,00
28	28.000,00	28.000,00
29	29.000,00	29.000,00
30	30.000,00	30.000,00

Verfahrensmerkmale

1. Der Bebauungsplan ist als...

2. Der Bebauungsplan ist...

3. Der Bebauungsplan ist...

4. Der Bebauungsplan ist...

5. Der Bebauungsplan ist...

Rechtsgrundlagen

1. Bundesgesetz über die...

2. Landesgesetz über die...

3. Ortsgemeinderatsbeschluss...

4. Hauptsatzung der Ortsgemeinde...

5. Hauptsatzung der Ortsgemeinde...

Zeichenerklärung

Art der Baubereichs-Planung (BauGB, Nr. 1, 2, 3, 4, 5, 6, 7, 8, 9, 10, 11, 12, 13, 14, 15, 16, 17, 18, 19, 20, 21, 22, 23, 24, 25, 26, 27, 28, 29, 30)

Bebauungsplan, Bauform, Baugrenzen (B, C, D, E, F, G, H, I, J, K, L, M, N, O, P, Q, R, S, T, U, V, W, X, Y, Z)

Flächen für Versorgungsanlagen (B, C, D, E, F, G, H, I, J, K, L, M, N, O, P, Q, R, S, T, U, V, W, X, Y, Z)

Hauptrichtungsbauformen (B, C, D, E, F, G, H, I, J, K, L, M, N, O, P, Q, R, S, T, U, V, W, X, Y, Z)

Grünflächen (B, C, D, E, F, G, H, I, J, K, L, M, N, O, P, Q, R, S, T, U, V, W, X, Y, Z)

Sonstige Flächenbezeichnungen (B, C, D, E, F, G, H, I, J, K, L, M, N, O, P, Q, R, S, T, U, V, W, X, Y, Z)

Übersichtskarte ohne Maßstab

ENTWURF

Ortsgemeinde Niederkirchen	
Bebauungsplan "Solarpark Niederkirchen-Heimkirchen"	
Bauform	Fläche
B1	11.000
B2	11.000
B3	11.000
B4	11.000
B5	11.000
B6	11.000
B7	11.000
B8	11.000
B9	11.000
B10	11.000
B11	11.000
B12	11.000
B13	11.000
B14	11.000
B15	11.000
B16	11.000
B17	11.000
B18	11.000
B19	11.000
B20	11.000
B21	11.000
B22	11.000
B23	11.000
B24	11.000
B25	11.000
B26	11.000
B27	11.000
B28	11.000
B29	11.000
B30	11.000

- **Die Kreisverwaltung Kaiserslautern:** Verweist auf den Raumordnerischen Entscheid vom 02.02.2022. Weiterhin wird die Beeinträchtigung des Landschaftsbildes als sehr erheblich bewertet. Es wird auf die kartierten Brutreviere der Feldlerche hingewiesen.
- **Die Planungsgemeinschaft Westpfalz:** Verweist ebenfalls auf den Raumordnerischen Entscheid vom 02.02.2022 und in diesem Kontext auf die noch auszuarbeitende Ermittlung und Bewertung der natur- und artenschutzfachlichen Belange sowie der Würdigung der Biotopvernetzung.
- **Die Landwirtschaftskammer:** Verweist auf das Landesentwicklungsprogramm IV und die dort vorgegebene Prüfkaskade des Grundsatzes G 166 (Konversionsflächen-Brachflächen-Dachflächen vor landwirtschaftlichen Flächen).

Die Auslegung gemäß § 3 Abs. 2 BauGB erfolgt in der Zeit vom **Freitag, 18.11.2022 bis einschließlich Montag, 19.12.2022**

arbeitstägig von montags bis freitags von 8.00 Uhr bis 12.00 Uhr, montags und dienstags von 14.00 Uhr bis 16.00 Uhr sowie donnerstags von 14.00 Uhr bis 18.00 Uhr, bei der Verbandsgemeindeverwaltung Otterbach-Otterberg, Standort Otterbach, Zimmer 14, Konrad-Adenauer-Str. 19, 67731 Otterbach. Des Weiteren können die Planunterlagen auch im Internet unter folgendem Link eingesehen werden: <https://www.otterbach-otterberg.de/service/bauen/offenlage-von-bauleitplaenen/>.

Bedenken und Anregungen zu diesem Bebauungsplanentwurf können während der Auslegungsfrist schriftlich oder zur Niederschrift und elektronisch per E-Mail an: bauleitplanung@otterbach-otterberg.de erklärt werden.

Auf Grund der Corona-Pandemie kann es zu Einschränkungen kommen. Wir bitten dies zu berücksichtigen.

Nicht fristgerecht vorgebrachte Stellungnahmen können bei der Beschlussfassung unberücksichtigt bleiben.

Zur besseren Anschauung ist der Geltungsbereich in nachfolgend abgedruckten Lageplan verdeutlicht.

Niederkirchen, 07.11.2022

gez. Wolfgang Pfleger, Ortsbürgermeister

sönliches Erscheinen nicht möglich ist, können sich durch eine andere Person mit schriftlicher Vollmacht vertreten lassen. Bei dem Vertreter muss es sich um den Ehegatten, einen Verwandten gerader Linie, eine ständig im Dienst des Vertretenen beschäftigte Person oder einen derselben Jagdgenossenschaft angehörenden volljährigen Jagdgenossen, handeln. Mehr als drei Vollmachten darf kein Jagdgenosse in einer Person vereinigen.

Das Jagdkataster der Jagdgenossenschaft Sulzbachtal liegt in der Zeit vom 11.11.2022 bis 25.11.2022 bei der Verbandsgemeindeverwaltung Otterbach-Otterberg, Konrad-Adenauer-Straße 19, 67731 Otterbach, Zimmer 24, während der Dienstzeiten zur Einsicht durch die Jagdgenossen öffentlich aus.

Die Jagdgenossen werden darauf hingewiesen, dass die Genossenschaftsversammlung ohne Rücksicht auf die Zahl der Anwesenden und der durch sie vertretenen Grundflächen beschlussfähig ist.

Sulzbachtal, den 7. November 2022

gez. Zinßmeister (Jagdvorsteher)

Super Leistung, kleiner Preis
Kfz-Versicherung jetzt wechseln!

FAIRSTER PREIS
HUK-COBURG

8 weitere Anbieter erhielten die Note Sehr Gut
Im Test: 28 Kfz-Versicherer in Deutschland

Ausgabe 11/2022

Mit der günstigen Kfz-Versicherung fahren Sie immer gut.

Wir bieten Ihnen diese Vorteile:

- ✓ Niedrige Beiträge
- ✓ Top-Schadenservice
- ✓ Beratung in Ihrer Nähe
- ✓ Mit dem Telematik-Tarif* in der Kfz-Haftpflichtversicherung und Kasko bis zu 30 % sparen

Kündigungs-Stichtag ist der **30.11.**
Wir freuen uns auf Sie.

* Mehr Informationen erhalten Sie von Ihrem/r Berater/in und unter HUK.de/telematikplus

Kundendienstbüro

Stefan Hassler

Versicherungsfachmann

Tel. 06301 7168307

stefan.hassler@HUKvm.de

Hauptstr. 105

67697 Otterberg

HUK.de/vm/stefan.hassler

Mo. – Fr. 9.00 – 12.30 Uhr

Mo., Do. 14.00 – 17.00 Uhr

sowie nach Vereinbarung

 **HUK-COBURG**
Aus Tradition günstig



Gemeinde

Sulzbachtal

Jagdgenossenschaft Sulzbachtal

Einladung zur Genossenschaftsversammlung

Die Jagdgenossen der Jagdgenossenschaft Sulzbachtal werden hiermit zu einer am **Montag, dem 28. November 2022 um 20.00 Uhr im Bürgerhaus, Hauptstraße 8, Sulzbachtal** stattfindenden nichtöffentlichen Genossenschaftsversammlung eingeladen.

Tagesordnung:

1. Rechenschaftsbericht und Jahresrechnung für die Geschäftsjahre 2019/2020, 2020/2021, 2021/2022
2. Beschluss über die Verwendung des Reinertrages
3. Haushaltsplan und Haushaltssatzung für das Geschäftsjahr 2022/2023
4. Sonstiges

Alle Eigentümer von bejagbaren Grundflächen des gemeinschaftlichen Jagdbezirkes sind stimmberechtigt. Jagdgenossen deren per-

Traueratelier
Bestattungen aller Art

Jung Sie erreichen uns
rund um die Uhr!

Begrenzt ist das Leben, doch unendlich ist die Erinnerung.

Erwin Jung

geb. Halbgewachs
Inhaber · Trauerredner
Storcheneckerstraße 2
67734 Katzweiler



Mobil: 0172 6813609 traueratelierjung@gmail.com
Telefon: 06301 6169830 www.traueratelierjung.de



Unsere Floristik ist geöffnet:

Do. - Fr. von 10 bis 16 Uhr · Sa. von 10 bis 13 Uhr

Oder nach telefonischer Vereinbarung

06301-6169830

Café Pustebume

Das Café Pustebume ist für verschiedene Anlässe buchbar.

Jeden 1. Sonntag im Monat ist unser Café Pustebume von 10 - 18 Uhr geöffnet, verschiedene Frühstücke, leckere Kuchen und kleine Gaumenfreuden erwarten Sie.

Vorbestellungen werden gerne angenommen.

Ihr Team vom
Café Pustebume



Ortsgemeinde

Sulzbachtal**Volkstrauertag in Sulzbachtal**

Die Ortsgemeinde lädt alle Bürger am 13.11.2022 um 14.00 Uhr nach Untersulzbach zum Denkmal und um 14.15 Uhr nach Obersulzbach zum Denkmal auf dem Friedhof ein
Ortsbürgermeister Ero Zinßmeister

**Politische Parteien + Gruppierungen****Telefonsprechstunde
mit Matthias Mieves,
Bundestagsabgeordneter**

Der Bundestagsabgeordnete Matthias Mieves bietet am Dienstag, 15. November, von 13:00 bis 14:30 Uhr seine Telefonsprechstunde an. Interessierte Bürgerinnen und Bürger aus seinem Wahlkreis können mit ihm über ihre Anliegen sprechen. Die Anmeldung erfolgt unter matthias.mieves.wk@bundestag.de oder unter 0151 10377531.

**SPD Otterberg mit Infostand vor Ort**

Mit einem Infostand in der Hauptstraße vor der Sparkasse führte der SPD-Ortsverein Otterberg am Samstag, 22.10.2022 die vor über 4 Jahren begonnene Reihe mit regelmäßigen Informationsveranstaltungen für die Bürgerinnen und Bürger in Otterberg fort.

Neben Stadtbürgermeisterin Martina Stein standen Mitglieder der SPD-Stadtrats- und Verbandsgemeinderatsfraktion sowie Mitglieder des Ortsvereinsvorstandes für Fragen, Anregungen und Gespräche zur Verfügung.

Während des samstäglichen Einkaufs nutzen zahlreiche Bürgerinnen und Bürger die Möglichkeit, mit den Mandatsträgern und Vorstandsmitgliedern ins Gespräch zu kommen.

Dabei wurden neben individuellen Themen sowohl regionale Schwierigkeiten wie die anhaltenden Zustellprobleme durch die Post als auch die steigenden Energiepreise angesprochen.

Der SPD-Ortsverein wird die erfolgreiche Reihe Info-Stände vor Ort weiter fortsetzen und steht auch darüber hinaus den Bürgerinnen und Bürgern jederzeit für Anregungen und Fragen gerne zur Verfügung.

**Bürgersprechstunde
des Landtagsabgeordneten
Thomas Wansch, SPD**

Der SPD-Landtagsabgeordnete Thomas Wansch bietet allen Bürgerinnen und Bürgern Sprechstunden an. Aufgrund der aktuellen Lage finden sie vorübergehend nur telefonisch statt.

Zwecks Terminkoordination wird um Anmeldung unter der Telefonnummer 06303/924337 oder per Mail an Thomas.Wansch@spd.landtag.rlp.de gebeten.

Bürozeiten sind von Montag bis Freitag 9.00 Uhr bis 13.00 Uhr. Bleiben Sie gesund.

**SPD-Frauen bepflanzen Blumenkübel
auf dem Kirchplatz**

Erika Brand, Vorsitzende der Arbeitsgemeinschaft sozialdemokratischer Frauen in Otterberg, muss ein wenig überlegen, wenn sie gefragt wird, seit wie vielen Jahren die SPD-Frauen schon die Blumenkübel auf dem Kirchplatz bepflanzen. „Gut 25 Jahre dürften es schon sein. Seit Gründung der ASF in Otterberg sind wir auf dem Kirchplatz aktiv und setzen dreimal im Jahr neue Pflanzen in die Kübel.“ Aktuell schmücken die Kübel Heide und Silberblatt neben den Buchsbäumen, die das ganze Jahr über stehen. Im Frühling und Sommer wird dann wieder eine Bepflanzung in den Otterberger Farben Rot und Weiß an der Reihe sein. Für den Herbst und Winter ist die Bepflanzung nun gerichtet, verbunden mit der Bitte, dass Passanten keinen Müll in die Kübel werfen, und vor allen Dingen, dass die Pflanzen nicht entwendet werden, wie schon häufig in der Vergangenheit geschehen.



Erika Brand und Gisela Hubing beim Bepflanzen der Kübel auf dem Otterberger Kirchplatz
Foto: Martina Stein

**Aktiv und bürgernah
für Otterbach und Sambach
Infostand Ortsbürgermeisterwahl 2022**

Liebe Bürgerinnen und Bürger von Otterbach und Sambach, am **Samstag, den 12.11.2022** steht von **8.00 - 11.00 Uhr** ein Infostand in der Fabrikstraße/Ecke Konrad-Adenauer-Straße in Otterbach.

Über ihr Kommen freut sich die FWG Otterbach/Sambach e.V. und ihr **Bürgermeisterkandidat Marco Reschke**.



Aus Stadt und Land

Gedenkgottesdienst für Trauernde

Der Hospizverein für Stadt und Landkreis Kaiserslautern e.V. lädt am **Freitag, den 18. November 2022** um 18.00 Uhr zum **Gedenkgottesdienst** in die **Apostelkirche**, Pariser Straße 22, 67655 Kaiserslautern, ein. Der Gottesdienst folgt einer wiederkehrenden Liturgie; so haben Angehörige die Gelegenheit, ein „Lebenslicht“ für Ihre Verstorbenen anzuzünden und deren Namen in das „Buch des Lebens“ einzutragen. Nach dem Gottesdienst sind alle Besucherinnen und Besucher zum gemeinsamen Beisammensein im Nebenraum der Apostelkirche eingeladen.

Die Kirche ist mit dem Stadtbus/Buslinie 101 erreichbar.

„Singet dem Herrn ein neues Lied,
denn ER tut Wunder!“

Psalm 98, 1

„Die Melodie des Herzens“

Herzliche Einladung zur

Abendandacht

im Alten Wasserhaus in Baalborn

Samstag, 12. November, 18.00 Uhr

- Einkehren
- zur Ruhe kommen
- erfrischt werden



fotoia@Ckebay

Es laden ein:

Gisela Zwick, Ralf Scheidel, Karin Beutler,
Hannelore und Herbert Hege 06303/807336

**„Die Zisterzienser:
ein europäischer Orden in Otterberg“
Vortrag im Kapitelsaal der Abteikirche**

Anlässlich der sechzigjährigen Regionalpartnerschaft zwischen Rheinland-Pfalz und Burgund und zur Erneuerung der städtepartnerschaftlichen Beziehungen zwischen Otterberg und Gueugnon veranstaltet die Europa-Union Rheinland-Pfalz am 12. November um 18 Uhr einen Vortrag im Kapitelsaal der Abteikirche Otterberg. Im Beisein der beiden Bürgermeister von Otterberg und Gueugnon wird der Historiker und frühere Abteilungsleiter für Pfälzische Geschichte am Institut für pfälzische Geschichte und Volkskunde, Jürgen Keddigkeit, über die zisterziensische Vergangenheit Otterbergs referieren und dabei auch auf europäische Bezüge eingehen.

Mitveranstalter sind der Historische Verein der Pfalz - Ortsgruppe Otterberg und das Europa Direkt Informationszentrum Kaiserslautern,

großzügig gefördert wird das Projekt durch den Deutsch-Französischen Bürgerfonds.

Im Anschluss an den Vortrag besteht bei einem Sektempfang Gelegenheit zum Gespräch, der Eintritt ist frei.

Aufruf zur Haus- und Straßensammlung



**vom 31.10.2022 bis
25.11.2022**

Liebe Mitbürger und Mitbürgerinnen, auch 2022 führt der Landesverband Rheinland-Pfalz des Volksbundes Deutsche Kriegsgräberfürsorge e.V. wieder seine jährliche Haus- und Straßensammlung durch. Die schrecklichen Kriege im letzten Jahrhundert und die grausame NS-Gewaltherrschaft haben immense Zerstörung und unfassbares Leid gebracht. Ein Leid, das uns aufruft, nicht zu vergessen!

Die Deutsche Kriegsgräberfürsorge schafft und pflegt wichtige öffentliche Orte: Orte des Erinnerns, Orte der Trauer und Orte des Gedenkens. Gleichzeitig mahnen diese Stätten in Deutschland und weltweit eindringlich zum Frieden. Mit Ihrer Spende helfen Sie, der Kriegsoffer der Vergangenheit zu gedenken und Initiativen zu fördern, die sich mit Nachdruck für ein friedliches Zusammenleben einsetzen.

Das Leid der Menschen in der Ukraine führt uns in diesem Jahr schmerzlich vor Augen, dass Frieden in Europa nicht selbstverständlich ist. Verständigung und Versöhnung müssen immer wieder neu gelebt werden. Eine friedliche Zukunft zu fördern, auch das hat sich der Volksbund zur Aufgabe gemacht. Er ermöglicht internationale Jugendbegegnungen, veranstaltet Workcamps und wirkt mit zahlreichen Partnern grenzüberschreitend zusammen.

Liebe Mitbürger und Mitbürgerinnen, der Volksbund benötigt Ihre Hilfe. Ich bitte Sie, den Volksbund Deutsche Kriegsgräberfürsorge e.V. bei der Haus- und Straßensammlung vom 31.10.2022 bis 25.11.2022 mit einer Spende zu unterstützen. Allen Spendern und Spenderinnen danke ich sehr herzlich. Ganz besonders danke ich auch den Sammlern und Sammlerinnen, die sich tatkräftig für die diesjährige Haus- und Straßensammlung einsetzen.

Liebe Mitbürger und Mitbürgerinnen, der Volksbund benötigt Ihre Hilfe. Ich bitte Sie, den Volksbund Deutsche Kriegsgräberfürsorge e.V. bei der Haus- und Straßensammlung vom 31.10.2022 bis 25.11.2022 mit einer Spende zu unterstützen. Allen Spendern und Spenderinnen danke ich sehr herzlich. Ganz besonders danke ich auch den Sammlern und Sammlerinnen, die sich tatkräftig für die diesjährige Haus- und Straßensammlung einsetzen.

Malu Dreyer

Malu Dreyer
Ministerpräsidentin von Rheinland-Pfalz

Grundsteuermessbeträge - Datenaustausch der Steuerverwaltung Rheinland-Pfalz mit Kommunen

Erste Bescheide im Rahmen der Grundsteuerreform

Post vom Finanzamt voraussichtlich frühestens ab Mitte Oktober im Briefkasten

Die ersten auf der Grundlage des neuen Bewertungsrechts erstellten Bescheide über den sogenannten Grundsteuerwert und Grundsteuermessbetrag werden voraussichtlich frühestens ab Mitte Oktober 2022 an Eigentümerinnen und Eigentümer von unbebauten und bebauten Grundstücken (Wohnhäuser, Eigentumswohnungen und Geschäftsgrundstücke) verschickt.

Voraussetzung ist, dass bereits eine Erklärung zur Feststellung des Grundsteuerwerts (Feststellungserklärung) mit den erforderlichen Angaben an das Finanzamt übermittelt wurde. Bescheide im Bereich der Land- und Forstwirtschaft erfolgen zu einem späteren Zeitpunkt. Aufgrund der sehr hohen Auslastung der Finanzämter bitten diese um etwas Geduld und von Nachfragen zum Versand der Bescheide abzu- sehen.

Rechtsbehelfsmöglichkeiten

Bei den von den Finanzämtern versendeten Grundsteuerwert- und Grundsteuermessbescheiden handelt es sich um eigenständige Verwaltungsakte, die jeweils mit dem Rechtsbehelf des Einspruchs angefochten werden können. Sollten Zweifel an der Richtigkeit der festgestellten Grundsteuerwerte bzw. festgesetzten Grundsteuermessbeträge bestehen, kann innerhalb eines Monats nach Bekanntgabe dieser Bescheide Einspruch eingelegt werden. Diese Bescheide der Finanzverwaltung enthalten keine Zahlungsaufforderung.

Zahlungspflicht erst ab dem Jahr 2025

Der gemäß Grundsteuermessbescheid berechnete Grundsteuermessbetrag wird von der Stadt oder Gemeinde mit dem jeweiligen Hebesatz multipliziert, um die zu zahlende Grundsteuer festzusetzen. Die Städte und Gemeinden, denen das Aufkommen an Grundsteuer zusteht, versenden in der Folgezeit die Grundsteuerbescheide samt Zahlungsaufforderung. Die Grundsteuer nach neuem Recht ist ab dem Jahr 2025 zu zahlen.

Hilfestellungen zur Erklärungsabgabe

Hrsg.: Landesamt für Steuern, Verantw.: Wiebke Girolstein, (0261) 4932 - 36726, Pressestelle@lfst.fin-rlp.de

Wir twittern - unter www.twitter.com/rlpfinanznews erhalten Sie unsere aktuellen Meldungen. Insgesamt müssen in Rheinland-Pfalz rund 2,5 Millionen Grundstücke neu bewertet werden.

Die Frist zur Abgabe der hierfür erforderlichen Feststellungserklärung endet am 31. Oktober 2022. Es ist vorgesehen, dass zunächst Erinnerungsschreiben versandt werden in den Fällen, in denen kein Erklärungseingang zu verzeichnen ist. Diese Erinnerungsschreiben werden voraussichtlich nicht vor Ende Februar 2023 ergehen.

Folgende Angebote der Verwaltung unterstützen Bürgerinnen und Bürger bei der Erklärungsabgabe:

- Fragen und Antworten zur Grundsteuerreform;
- Klickanleitungen zum Ausfüllen der Erklärungen, beides zu finden unter www.fin-rlp.de/grundsteuer;
- Informationsschreiben samt Ausfüllhilfe (Datenstammblatt), das von Mai bis August 2022 im Regelfall allen Grundstückseigentümerinnen und -eigentümern zugesandt wurde.

Darüber hinaus besteht die Möglichkeit, in sogenannten Härtefällen Papiervordrucke und entsprechende Checklisten, Mustererklärungen und Broschüren in den Finanzämtern zu erhalten (montags von 8 bis 16 Uhr und donnerstags von 8 bis 18 Uhr ohne telefonische Voranmeldung).

Pfalz.Touristik für mehr MTB-Angebote und gebündelte Vermarktung in der Pfalz

Pfalz.Touristik e.V.

Martin-Luther-Str. 69

67433 Neustadt / Weinstr.

Tel. 06321-39160

info@pfalz-touristik.de

www.pfalz.de

facebook.com/diepfalz

Das Thema Mountainbiken in der Pfalz erhitzt seit längerer Zeit die Gemüter und sorgt regelmäßig für verstärktes Presseecho und Diskussionen in den sozialen Netzwerken. Erfreut zeigt sich die Pfälzer Tourismuszentrale in Neustadt darüber, dass das Verständnis für den Natursport in den vergangenen Jahren zugenommen hat und man vielerorts zu der Einsicht gekommen ist, dass ein gutes Angebot in der Lage ist, die Besucherströme zum Teil zu entzerren und somit Konflikte mit anderen Nutzern und dem Naturschutz verringert. „Wir glauben, dass unser „Runder Tisch“ mit zahlreichen Teilnehmern aus Natursport, Forst, Naturschutz und Tourismus im Jahr 2021 stark dazu beigetragen hat, die Perspektiven untereinander auszutauschen und miteinander ins konstruktive Handeln zu kommen.“, sagt Tobias Kauf, Geschäftsführer der Pfalz.Touristik.

Mit dem Mountainbikepark Pfälzerwald gibt es ein hervorragendes Angebot für die MTB-Disziplin der sogenannten „Tourenfahrer“. Das deutschlandweite Vorzeigeprojekt ist bei Pfalz.Touristik fest im nationalen und internationalen Marketing verankert - im Tourismus spricht man an dieser Stelle von einem „Schaufensterprodukt“, mit dem gezielt in den Herkunftsgebieten der Übernachtungsgäste geworben werden kann. Eine pfalzweite Werbung für den Mountainbike-Tourismus im Inland und im Ausland, wird vom Mountainbike Park Pfälzerwald e.V., der Pfalz.Touristik und deren Partnern durchgeführt.

Was in der Pfalz fehlt, ist ein flächendeckendes Wegeangebot für die verschiedenen MTB-Disziplinen wie „Tourenfahrer“, „Enduro“ oder „Freeride/Downhill“. Daher werden alle besucherlenkenden Maßnahmen in diese Richtung begrüßt. Beispielhaft seien an dieser Stelle der in der Entstehung befindliche Flowtrail bei Landstuhl, der neue (Enduro)-Trail am Föhrlenberg und die Streckenplanungen in Bad Dürkheim und am nördlichen Haardtrand erwähnt.

Die Pfalz.Touristik wünscht sich, dass der Mountainbike-Park Pfälzerwald e.V. seine Expertise und Erfahrung in die Ausweitung des Streckenangebotes einbringt - sei es um das touristische MTB-Angebot zu erweitern oder besucherlenkend aktiv zu werden und den gesamten Pfälzerwald abzudecken. Bisher werden mit den 20 bestehen-

den Touren bereits 2/3 der Fläche abgedeckt. Selbstverständlich ist das Thema aber nicht auf den Pfälzerwald begrenzt, sondern findet genauso im Pfälzer Bergland und am Donnersberg statt. Eine neue Perspektive für ein vergrößertes Angebot liegt in der neuen Wegekonzeption des PWV.

Durch die Reduzierung der Wanderwege können Streckenabschnitte für die Genehmigung als MTB-Route frei werden.

Zwingend zu vermeiden ist es, einen weiteren Verein zu gründen, der die Etablierung eines zweiten touristischen Produktes für das Mountainbiken in der Pfalz zum Ziel hat. „Wir haben in der Pfalz zu viele Einheiten, die Tourismusmarketing für dieselben Produkte betreiben und sich im Kleinen verzetteln. Es muss unser aller Ziel sein, den Tourismus aus Sicht der Gäste und Einheimischen zu denken und die Gesamtregion zu stärken. Das heißt auch zu verstehen, dass die Konkurrenz nicht innerhalb der Region sitzt, sondern im Schwarzwald, dem Harz, in Franken oder im Allgäu.“, sagt Landrat Hans-Ulrich Ihlenfeld, Vorsitzender der Pfalz.Touristik.

Um das Verständnis für den MTB-Sport im Rahmen touristischer und besucherlenkender Maßnahmen zu fördern, hat Pfalz.Touristik ein kurzes Fachpapier erstellt, das die wichtigsten Disziplinen des Sports beleuchtet und ihre Anforderungen an das Streckenprofil zusammenfasst. Das Papier liefert kurze und prägnante Ansätze, um MTB-Angebote für Gäste und Einheimische attraktiv zu gestalten und ist unter <https://www.pfalz.de/de/service/leitfaeden> zum Download verfügbar. Pfalz.Touristik ist die touristische Management- und Marketingorganisation für die Pfalz. Gemeinsam mit den Partnern aus den Landkreisen, Städten und Kommunen koordiniert sie die strategische Tourismusentwicklung der Pfalz und entwickelt touristische Leitprodukte für eine nachhaltige Wertschöpfung. In enger Abstimmung und im Schulterschluss mit Pfalz.Marketing und Pfalzwein arbeitet die Pfalz.Touristik an einem wirtschaftlich-kulturellen Netzwerk für eine attraktive und lebenswerte Region.

„Zum Wohl. Die Pfalz“ ist dabei Leitgedanke für alle Aktivitäten - er steht für das typische und einzigartige Pfälzer Lebensgefühl und transportiert den Gedanken einer starken Region.

Pressemitteilung Führerscheinstelle

Am Mittwoch, den 16.11.2022, ist die Führerscheinstelle der Kreisverwaltung Kaiserslautern aufgrund einer Fortbildungsveranstaltung für den Publikumsverkehr geschlossen.

Haushalte für Teilnahme an der Einkommens- und Verbrauchsstichprobe 2023 gesucht



Das Statistische Landesamt Rheinland-Pfalz sucht unter dem Motto „Wo bleibt mein Geld?“ freiwillige Haushalte für die Teilnahme an der Einkommens- und Verbrauchsstichprobe (EVS) 2023. Diese Erhebung findet im Turnus von fünf Jahren statt und liefert wichtige Erkenntnisse über die Lebenshaltungskosten, die Verbrauchsgewohnheiten und die Wohnsituation privater Haushalte.

Die Ergebnisse werden unter anderem für Regierungsberichte zur Familien- und Sozialpolitik - zum Beispiel für den Armuts- und Reichtumsbericht - sowie für die Sozialberichterstattung der amtlichen Statistik verwendet. Außerdem sind sie eine wichtige Grundlage für die Berechnung der Inflationsrate und für die Festsetzung von Regelbedarfen in der Sozialgesetzgebung. „Die freiwilligen Teilnehmerinnen und Teilnehmer leisten also einen wichtigen Beitrag zu belastbaren statistischen Informationen über die Einkommenssituation und das Verbraucherverhalten der privaten Haushalte“, erklärt der Präsident des Statistischen Landesamtes, Marcel Hürter. „Zugleich gewinnen

sie über das Führen der Haushaltsbücher Erkenntnisse über das eigene Ausgabeverhalten.“

Gesucht werden private Haushalte, die bestimmte Grunddaten sowie ihre Einnahmen und Ausgaben für ein Quartal aufzeichnen und dem Statistischen Landesamt für anonymisierte statistische Auswertungen zur Verfügung stellen. Eine App erleichtert die Teilnahme und ermöglicht Einträge von unterwegs; die Verwendung von Erhebungsbogen ist alternativ ebenfalls möglich.

Die Ergebnisse der EVS sollen ein realistisches Bild der Lebensverhältnisse in unserem Land zeigen. Daher müssen Haushalte aus allen Schichten und Gruppierungen vertreten sein.

Für die Mitwirkung bei der EVS 2023 erhält jeder Haushalt eine **Prämie von mindestens 100 Euro**. Detaillierte Informationen gibt es im Internet unter www.evs2023.de. Wer mitmachen möchte, kann sich dort direkt online anmelden oder sich unter der Rufnummer 02603 71-2222 bzw. per E-Mail (evs@statistik.rlp.de) mit dem Statistischen Landesamt in Bad Ems in Verbindung setzen.

Pfalz.Touristik für mehr MTB-Angebote und gebündelte Vermarktung in der Pfalz

Das Thema Mountainbiken in der Pfalz erhitzt seit längerer Zeit die Gemüter und sorgt regelmäßig für verstärktes Presseecho und Diskussionen in den sozialen Netzwerken. Erfreut zeigt sich die Pfälzer Tourismuszentrale in Neustadt darüber, dass das Verständnis für den Natursport in den vergangenen Jahren zugenommen hat und man vielerorts zu der Einsicht gekommen ist, dass ein gutes Angebot in der Lage ist, die Besucherströme zum Teil zu entzerren und somit Konflikte mit anderen Nutzern und dem Naturschutz verringert. „Wir glauben, dass unser „Runder Tisch“ mit zahlreichen Teilnehmern aus Natursport, Forst, Naturschutz und Tourismus im Jahr 2021 stark dazu beigetragen hat, die Perspektiven untereinander auszutauschen und miteinander ins konstruktive Handeln zu kommen.“, sagt Tobias Kauf, Geschäftsführer der Pfalz.Touristik.

Mit dem Mountainbikepark Pfälzerwald gibt es ein hervorragendes Angebot für die MTB-Disziplin der sogenannten „Tourenfahrer“. Das deutschlandweite Vorzeigeprojekt ist bei Pfalz.Touristik fest im nationalen und internationalen Marketing verankert - im Tourismus spricht man an dieser Stelle von einem „Schaufensterprodukt“, mit dem gezielt in den Herkunftsgebieten der Übernachtungsgäste geworben werden kann. Eine pfalzweite Werbung für den Mountainbike-Tourismus im Inland und im Ausland, wird vom Mountainbike Park Pfälzerwald e.V., der Pfalz.Touristik und deren Partnern durchgeführt.

Was in der Pfalz fehlt, ist ein flächendeckendes Wegeangebot für die verschiedenen MTB-Disziplinen wie „Tourenfahrer“, „Enduro“ oder „Freeride/Downhill“. Daher werden alle besucherlenkenden Maßnahmen in diese Richtung begrüßt. Beispielhaft seien an dieser Stelle der in der Entstehung befindliche Flowtrail bei Landstuhl, der neue (Enduro)-Trail am Föhrlenberg und die Streckenplanungen in Bad Dürkheim und am nördlichen Haardtrand erwähnt.

Die Pfalz.Touristik wünscht sich, dass der Mountainbike-Park Pfälzerwald e.V. seine Expertise und Erfahrung in die Ausweitung des Streckenangebotes einbringt - sei es um das touristische MTB-Angebot zu erweitern oder besucherlenkend aktiv zu werden und den gesamten Pfälzerwald abzudecken. Bisher werden mit den 20 bestehenden Touren bereits 2/3 der Fläche abgedeckt. Selbstverständlich ist das Thema aber nicht auf den Pfälzerwald begrenzt, sondern findet genauso im Pfälzer Bergland und am Donnersberg statt. Eine neue Perspektive für ein vergrößertes Angebot liegt in der neuen Wegekonzeption des PWV. Durch die Reduzierung der Wanderwege können Streckenabschnitte für die Genehmigung als MTB-Route frei werden. Zwingend zu vermeiden ist es, einen weiteren Verein zu gründen, der die Etablierung eines zweiten touristischen Produktes für das Mountainbiken in der Pfalz zum Ziel hat. „Wir haben in der Pfalz zu viele Einheiten, die Tourismusmarketing für dieselben Produkte betreiben und sich im Kleinen verzetteln. Es muss unser aller Ziel sein, den Tourismus aus Sicht der Gäste und Einheimischen zu denken und die Gesamtregion zu stärken. Das heißt auch zu verstehen, dass die Konkurrenz nicht innerhalb der Region sitzt, sondern im Schwarzwald, dem Harz, in Franken oder im Allgäu.“, sagt Landrat Hans-Ulrich Ihlenfeld, Vorsitzender der Pfalz.Touristik.

Um das Verständnis für den MTB-Sport im Rahmen touristischer und besucherlenkender Maßnahmen zu fördern, hat Pfalz.Touristik ein kurzes Fachpapier erstellt, das die wichtigsten Disziplinen des Sports beleuchtet und ihre Anforderungen an das Streckenprofil zusammenfasst. Das Papier liefert kurze und prägnante Ansätze, um MTB-Angebote für Gäste und Einheimische attraktiv zu gestalten und ist unter <https://www.pfalz.de/de/service/leitfaeden> zum Download verfügbar.

Pfalz.Touristik ist die touristische Management- und Marketingorganisation für die Pfalz. Gemeinsam mit den Partnern aus den Landkreisen, Städten und Kommunen koordiniert sie die strategische Tourismusentwicklung der Pfalz und entwickelt touristische Leitprodukte für eine nachhaltige Wertschöpfung. In enger Abstimmung und im Schulterschluss mit Pfalz.Marketing und Pfalzwein arbeitet die Pfalz.Touristik an einem wirtschaftlich-kulturellen Netzwerk für eine attraktive und lebenswerte Region. „Zum Wohl. Die Pfalz“ ist dabei Leitgedanke für alle Aktivitäten - er steht für das typische und einzigartige Pfälzer Lebensgefühl und transportiert den Gedanken einer starken Region.

Herbstkonzert des Sinfonieorchesters des Landkreises Kaiserslautern

Das Herbstkonzert des Sinfonieorchesters des Landkreises Kaiserslautern findet am Sonntag, 20. November, ab 17 Uhr in der Mehrzweckhalle in Krickenbach statt. Gespielt werden Tschairowskys Capriccio Italien, Op. 45, Ernst von Dohnányis Violinkonzert Nr.1, Op. 27 und Felix Mendelssohn-Bartholdys 4. Sinfonie, die „Italienische“, Op. 90. Solistin ist die Geigerin Anna Sophie Dauenhauer, als Dirigent fungiert Alexander Mayer. Der Eintritt beträgt 10 Euro, ermäßigt 6 Euro. Tickets sind erhältlich unter www.ticket-regional.de, unter der Telefonnummer 0651/9790-777 sowie bei den bekannten Vorverkaufsstellen.



Kirchliche Nachrichten

Prot. Kirchengemeinde Otterberg

Prot. Pfarramt Otterberg, Am Weizberg 7, Tel. 06301 / 9409
E-Mail: pfarramt.otterberg@evkirchepfalz.de
www.abteikirche-otterberg.de

Sonntag, 13.11.2022

09.30 Uhr Gottesdienst (im Kapitelsaal)

Dienstag, 15.11.

15.00, 16.00 + 17.00 Uhr Konfirmanden (Gemeindehaus)

Mittwoch, 16.11.

18.30 Uhr Ökum. Friedensgebet (Kapitelsaal)

Mittwoch, 16.11.

19.00 Uhr Regiogottesdienst zum Buß- und Betttag in der Prot. Kirche in Katzweiler

Mittwoch, 16.11.

19.30 Uhr Kirchenchorprobe (Gemeindehaus)

Es gibt keine Hygienevorschriften mehr; Abstände und Masken finden auf freiwilliger Basis statt.

Mennonitengemeinde Sembach - Evangelische Freikirche

„Siehe, Gott steht mir bei, der Herr erhält mein Leben“ (Psalm 54,6)

Du bist herzlich eingeladen zu unseren **Gottesdiensten** - jeden **Sonntag um 10:00 Uhr**, sowohl vor Ort als auch online auf unserer Homepage (www.mennonitengemeinde-sembach.de)

Weitere Termine:

Royal Rangers (Stamm 302) freitags 17-19 Uhr

JuSem (Jugend Sembach ab 13+) freitags ab 19:30 Uhr

Kinder Gottesdienst am 2. und 4. Sonntag, parallel zum Gottesdienst **Stehcafé** in geraden Wochen nach dem Gottesdienst

Gebetstreffen 1. Donnerstag im Montag um 18:30 Uhr

Wir freuen uns auf euch in unserem Gemeindezentrum:

Friedhofstraße 8 in 67681 Sembach, Tel. 06303/4741.

Gerne erreichst du uns auch per E-Mail unter Pastor@Mennonitengemeinde-Sembach.de

Church Night 2022:

„Glaube – Hoffnung – Liebe“ gegen den Krieg

Wenn 130 meist junge Leute begeistert klatschen, ist das auch in der Kirche in Katzweiler eine Besonderheit. Das Thema der 14. Reformationsfeier „mal anders“ war angeregt durch den Ukrainekrieg, der im Mittelpunkt des Rollenspiels, der Verkündigung und der Gebete stand. Die musikalische Begleitung durch die Church-Night-Band mit Schlagzeug, Contrabass, E-Gitarre und drei Sängerinnen war enorm motivierend. In den Farben wechselnde Beleuchtung, Luftballon-

Herzen und das seit einigen Jahren traditionelle Ratespiel (diesmal sogar digital über QR-Codes für die Smartphones) trugen zur genialen Atmosphäre bei. Die haupt- und ehrenamtlichen Mitarbeiterinnen der Jugendzentrale, die Techniker, das Theaterduo, Fingerfood vom CVJM Pfalz angereichert mit Kuchen und anderen Gaben von Konfirmandeneltern, von denen auch einige bei der Ausgabe im Gemeindehaus halfen, mehrere Spielestationen... Es war ein großer Aufwand, der sich lohnte. Herzlichen Dank an alle, die das möglich gemacht haben!



Quiz zur Flüchtlingsaufnahme

Bild 1).

Die Betroffenheit der Besucherinnen und Besucher des Gottesdienstes vom exemplarischen Schicksal des Mädchens Lisa, das vor dem Krieg fliehen musste, zeigt die digitale Umfrage auf dem nächsten Bild:



Mentimeter-Umfrage

Wie sehr man sich über die Aufnahmeland für Flüchtlinge täuscht, zeigte das Ergebnis zur Quizfrage, welches Land 2021 die meisten Flüchtlinge aufnahm. Es ist eben nicht Deutschland, wie die meisten meinten, sondern die Türkei (vergl.

Lisas Geschichte gibt aber auch Anlass zur Hoffnung. Denn genauso wie aus verbranntem Waldboden neues, verändertes Leben wächst, verändert sich auch Lisas Leben im neuen Land. Sie findet eine Freundin und kann feststellen, dass Gott sie liebt und

sieht, wie es die kommende Jahreslosung 1.Mose 16,13 sagt.

Katzweiler:

Heilige Messe für die Verstorbenen

In der hl. Messe gedenkt die Kirchengemeinde Mariä Himmelfahrt am **Samstag, dem 12. November um 17.00 Uhr**, all den verstorbenen Gemeindegliedern des letzten Kirchenjahres. (Das Kirchenjahr beginnt jeweils mit dem 1. Adventssonntag). Den Gottesdienst zelebriert Pfr. Dr. Hartmüller, die musikalische Gestaltung übernehmen Frau Anneliese Urschel, Orgel, und das Gesangsduo Müller/Quint.

Prot. Kirchengemeinden Katzweiler, Olsbrücken, Otterbach

Gottesdienste am Volkstrauertag, 13.11.2022

Frankelbach 8:45 Uhr

Katzweiler 9:00 Uhr

Olsbrücken 10:00 Uhr

Otterbach 10:00 Uhr im prot. Gemeindehaus

Mehlbach 10:15 Uhr

Untersulzbach 14:00 Uhr

Obersulzbach 14:15 Uhr

Katzweiler 17:30 Uhr Internet-Live-Stream-Gottesdienst

Zentraler Gottesdienst am Buß- und Bettag, 16.11.2022

Katzweiler 19:00 Uhr Ökumenischer Buß- und Bettags-Gottesdienst in der Prot. Kirche Katzweiler

Pfarrei Mariä Himmelfahrt Otterberg

Kath. Gottesdienste vom 12.11.-18.11.2022

Samstag, 12.11.

08:30 Otterberg, Kapitelsaal Marienmesse (ch)

10:00 Rodenbach, Pfarrheim Taufelternkatechese

17:00 Katzweiler Vorabendmesse (ch) mit Totengedenken der Verstorbenen von Katzweiler und Hirschhorn, 3. Sterbeamt für Urban Schläfer

17:30 Otterbach Beichtgelegenheit (hf)

18:00 Otterberg, Kapitelsaal Historischer Vortrag „Die Zisterzienser: Ein europäischer Orden in Otterberg“

18:30 Rodenbach Vorabendmesse (hf), Amt für Edeltraut und Eugen Wüstel und Eltern

Sonntag, 13.11.

09:00 Erfenbach Amt (tk) für Gertrud Brucker

09:30 Weilerbach Amt (hf)

09:30 Schneckenhausen, Friedhof Andacht mit Gräbersegnung (ch)

10:30 Otterbach Amt (tk) nach Meinung, für Elfriede, Helmut und Volker Schäfer

11:00 Otterberg, Kapitelsaal Amt (ch) für Heinrich Fettig

11:15 Erfenbach, Alter Friedhof Volkstrauertag mit dem Kolping-Blasorchester

13:30 Weilerbach Gedenkfeier am Ehrenmal

14:00 Weilerbach Taufe (tk)

Montag, 14.11.

09:30 Schneckenhausen Heilige Messe (tk), zuvor Rosenkranzgebet

Dienstag, 15.11.

17:00 Rodenbach Rosenkranzgebet für den Frieden / Wir beten und läuten für den Frieden in der Ukraine und weltweit!

18:30 Schwedelbach Heilige Messe (tk), zuvor Rosenkranzgebet

18:30 Erfenbach Heilige Messe (hf)

Mittwoch, 16.11.

09:00 Schallodenbach Heilige Messe (hf)

18:00 Otterbach Eucharistische Anbetung (tk)

19:00 Katzweiler Ökum. Gottesdienst zum Buß- und Bettag (cg/Pfr. Zech/W. Ediger)

19:00 Erfenbach, Prot Kirche Ökum. Gottesdienst zum Buß- und Bettag (pb/Pfr. Krauth)

19:30 Otterberg, Kapitelsaal Café Orange der Kolpingsfamilie Otterbach (Film über die Weidenkirche Kaiserslautern)

Donnerstag, 17.11.

18:30 Rodenbach Heilige Messe (hf), zuvor Rosenkranzgebet

Freitag, 18.11.

18:00 Otterberg, Kapitelsaal Kunst im Kapitelsaal: Vernissage der Bildhauerin Uta Schade und der Malerin Ilse Schöne mit musikalischer Begleitung von Peter Machel (Gitarre) – Ausstellung am 19./20.11. und 26./27.11.2022 jeweils von 14:00-17:00 Uhr

18:30 Weilerbach Heilige Messe (hf)

18:30 Otterbach Heilige Messe (tk), zuvor Rosenkranzgebet, für Elisabeth London und Angehörige

Kontakt

Kath. Pfarramt Otterberg, Klosterstr. 17, 67697 Otterberg

Tel.: 06301/718320, E-Mail: pfarramt.otterberg@bistum-speyer.de

Notrufnummer für dringende seelsorgliche Anliegen: 0151/14879624

Öffnungszeiten:

Dienstag - Freitag 09:00-12:00 Uhr

Dienstag und Donnerstag 14:00-17:00 Uhr

Prot. Pfarramt Katzweiler

Wieder Gottesdienst von zu Hause im Internet:

So., 13.11., 17.30 Uhr

Protestantische

Kirchengemeinde Heiligenmoschel

Samstag, 12. November

11.00 Uhr Erste Krippenspielprobe in der Kirche

Sonntag, 13. November

10.00 Uhr Gottesdienst (Volkstrauertag)

Montag, 14. November

19.30 Uhr Singkreis*

Mittwoch, 16. November

19.00 Uhr Gottesdienst (Buß- und Bettag)



* Lust am Singen? Wir suchen DICH / EUCH: Sänger und Sängerinnen jeden Alters und aller Stimmlagen. Wieder-einsteiger oder Neusänger: Alle sind herzlich willkommen bei uns im Singkreis Heiligenmoschel! Auch wer keine Note Los geht's wieder am Montag, den 14.11., um 19.30 h im Ratssaal des Bürgerhauses
 . Schau(t) einfach mal vorbei! Am besten gleich noch ein paar Freunde / Freundinnen mitbringen, dann fällt der Einstieg

leichter.

Wir proben für einen Auftritt in der Prot. Kirche in einem Gottesdienst in der Adventszeit oder an Weihnachten.

Mennonitengemeinde Kühbörncheshof

Vorletzter Sonntag des Kirchenjahres

Wochenspruch: „Wir müssen alle offenbar werden vor dem Richterstuhl Christi.“ (2. Korinther 5,10a)

Termine:

Sonntag, 13.11.

10:00 Uhr Gottesdienst i. d. men. Kirche

Montag, 21.11.

18:30 Uhr Bibelgesprächskreis i. d. men. Kirche

Mittwoch, 16.11.

19:00 Uhr Buß- u. Betttagsgottesdienst in der prot. Kirche, Katzweiler

Donnerstags, 16:30 – 18:30 Uhr Royal Ranger Kühbörncheshof

Valdir Krause, Biengartenstraße 1a, 67735 Mehlbach, 0177 360335

Willi Ediger, 06301 31238

Gartenarbeiten, Baumfällung, Heckenschnitt

(auch in Risikolagen) sowie alle haus- und gartennahen Arbeiten
 preiswert + pünktlich + professionell, inkl. Entsorgung.

Fa. Hajdarmataj | Tel.: 0176 62410827 | 0631 6257931

Heckenschnitt, Baumfällung, Gartenarbeit

(auch in Risikolagen) sowie alle haus- und gartennahen Arbeiten,
 preiswert, pünktlich und professionell, inkl. Entsorgung,
 Zaunbau, Rasen verlegen und mähen.

Tel.: 01 76 / 64 83 87 90

Farbanzeigen fallen auf!

Jetzt online buchen und gestalten:

anzeigen.wittich.de



FUNDGRUBE



Gesucht und gefunden...

FORSTBETRIEB & HAUSMEISTERSERVICE

- Baumfällung und -pflege • Ausfräsen von Wurzelstöcken
- Heckenschnitt • Gartenarbeiten aller Art
- Abrissarbeiten • Baggerarbeiten • inkl. Entsorgung

Gartenstraße 6 · 67685 Weilerbach

Telefon: 06374 / 914030 · Mobil: 0176 / 23447919 · www.n-shala.de

Dieser Ausgabe liegt eine Beilage der Firma Schwerdtfeger Orthopädie GmbH bei.

Buchen Sie jetzt Ihre Weihnachts- und Neujahrsgrüße!

Unser neuer Musterkatalog „Weihnachten“ ist da!



In dem **neuen Weihnachtskatalog** erwartet Sie eine große Auswahl an **allgemeinen** und **branchenspezifischen** Musteranzeigen.



Weihnachtskatalog 2022

Ich berate Sie gerne!

Ihr Medienberater
Tobias Kessel

Mobil 0151 16305401
 t.kessel@wittich-foehren.de



LINUS WITTICH
 Lokal informiert. Druck. Internet. Mobil.

WM-SPIELPLAN MIT IHRER WERBUNG



250 DIN A2 Wandplaner 179 €

1.000 Pocketplaner mit 16 Seiten 179 €

IHRE WERBEFLÄCHE

Komplettpreise
 Inklusive Layout, Druck, Versand und MwSt.

Drucken Sie Ihre eigenen Spielpläne zur Fußball-WM!

Das TOP Werbemittel zum kleinen Preis für Ihr Unternehmen!

- Sehr beliebtes Werbemittel
- Über 4 Wochen im direktem Blickfeld des Kunden
- Perfekt zum Auslegen im Büro, beim Event oder als Werbegeschenk
- Spielplan im Corporate Design
- Bereits ab 25 Stück erhältlich
- Sehr günstig:
 Z.B. bei 1.000 Stück nur 0,18 € / Stück
 inklusive Layout, Druck, Versand und MwSt.

LW-FLYERDRUCK.DE

09191 72 32 88

www.LW-flyerdruck.de

info@lw-flyerdruck.de

Peter-Henlein-Straße 1
 91301 Forchheim

Seniorentagesstätte in Siegelbach – Abwechslung im Alltag



Das perfekte Bindeglied zwischen ambulanter und stationärer Pflege:

- Entlastung der pflegenden Angehörigen
- Förderung körperlicher geistiger Fähigkeiten
- Finanzielle Unterstützung durch die Pflegekasse

Öffnungszeiten:
Montag bis Freitag
08:00 – 16:00 Uhr



KESSLER-HANDORN

Pflege und Betreuung

Metzenäcker 29 · 67661 KL
Telefon: 0631 3173-600
www.kessler-handorn.de

**Tag der
offenen Tür**
am 12.11.
14 – 17 Uhr

Ablesung der Stromzähler (abita) und Gaszähler (SWK)

Liebe Kundinnen, liebe Kunden,

in der Zeit vom **15. November 2022 bis 3. Januar 2023** lesen von Stadtwerke Kaiserslautern beauftragte Personen alle Strom- und Gaszähler in Otterberg und alle Gaszähler in Otterbach ab.

Jeder Ableser trägt einen Dienstausweis bei sich, den Sie sich im Zweifel zeigen lassen sollten. Treffen unsere Ableser Sie auch beim zweiten Ableseversuch nicht an, erhalten Sie ein Schreiben mit Antwortbogen, über welches Sie uns Ihre Zählerstände zukommen lassen können.

Sie haben auch folgende Möglichkeiten, uns die Zählerstände mitzuteilen:

Tel.: 0631 8001-1999

Fax: 0631 8001-1206

E-Mail: ablesung@swk-kl.de

Wir bitten Sie, uns bis zum **4. Januar 2023** zu benachrichtigen, ansonsten müssen wir Ihren Verbrauch schätzen.

Herzlichen Dank für Ihre Unterstützung.



Reading of electricity meters (abita) and natural gas meters (SWK)

Dear customer,

between **November 15, 2022 and January 03, 2023** staff of the Stadtwerke Kaiserslautern will read all electricity and gas meters in Otterberg and all gas meters in Otterbach.

Every meter reader will carry a company badge that will be shown upon request.

If the meter readers fail to reach you at second attempt, you get a message. We kindly ask you to read the meters yourself, note the readings on the card and send the card back to us as soon as possible.

You also have the following options to notify us of your meter readings:

Tel.: 0631 8001 1999

Fax: 0631 8001-1206

E-Mail: ablesung@swk-kl.de

Should you fail to notify us by **January 04, 2023**, we will estimate your consumption.

Thank you very much.

Übermittlung der Zählerstände für Kunden der SWK

Sie sind Kunde der SWK? Dann können Sie Ihre Zählerstände auch über die **neue SWK-App** oder online über **www.meineswk.de** melden.



Submission of meter readings for customers of SWK

Are you a customer of SWK? Then you may also use the **new SWK-App** or website **www.meineswk.de** to submit your meter readings to us.



Motorträume



KOMPAKT-SUV AB 20. SEPTEMBER BESTELLBAR

NEUER RENAULT AUSTRAL STARTET AB 29.900 EURO

Der neue Renault Austral (Gesamtverbrauch kombiniert: 6,2-4,7 l/100 km; CO₂-Emissionen kombiniert: 141-106 g/km) kommt in Deutschland zum Einstiegspreis von 29.900 Euro auf den Markt. Den komplett neu entwickelten Kompakt-SUV zeichnen das dynamische „Sensual Tech“ Design, umfangreiche Komfort- und Sicherheitsausstattung sowie effiziente Hybridmotoren aus. Die Auslieferung beginnt im Dezember 2022.

Renault bietet den Austral zum Marktstart in fünf Ausstattungen und vier Antriebsvarianten an. Dabei setzt der französische Her-

steller ganz auf Hybridisierung. Im Austral Mild Hybrid 140, Mild Hybrid 140 Automatik und Mild Hybrid 160 Automatik unterstützen ein Startergenerator und eine 12-Volt-Lithium-Ionen-Batterie den 1,3-Liter-Vierzylinder-Turbobenziner beim Starten und Beschleunigen. Spitzenmotorisierung ist der neue Vollhybrid E-Tech Full Hybrid 200.

Die Einstiegsversion Equilibre startet ab 29.900 Euro in der Motorisierung Mild Hybrid 140 und verfügt bereits über Details wie Voll-LED-Scheinwerfer Pure Vision, das schlüssellose Zugangs- und Startsystem Keycard Handsfree und das Multimediasystem openR Link mit 9-Zoll (22,9-Zentimeter)-Monitor. Die Liste der Fahrerassistenzsysteme umfasst Sicherheitsabstand- und Müdigkeitswarner, Verkehrszeichenerkennung und aktiven Notbremsassistent.

Der Austral Techno ist zum Preis ab 35.400 Euro mit dem Mild Hybrid 160 Automatik erhältlich. Die Ausstattung umfasst unter anderem das MULTI-SENSE System zur Personalisierung von Fahrerlebnis und Ambiente, LED Adaptive Vision Scheinwerfer, Fernlichtassistent und das openR Link mit 12-Zoll (30,5-Zentimeter)-Multimediadisplay und integrierter Navigation.

Erstmals bietet Renault im Austral auch zwei sportliche Esprit Alpine Varianten an. Ihr dynamisches Design schöpft aus der sportlichen DNA der Sportwagenmarke Alpine. Äußeres Kennzeichen sind unter anderem die Umrahmung der Seitenfenster sowie die Dachreling und Außenspiegelgehäuse in Schwarz. Hinzu kommen 20-Zoll-Aluminiumfelgen, Alpine Plaketten an den Kotflü-

geln und ein eigenständiger Einsatz in der Frontschürze. Techno Esprit Alpine basiert auf der Ausstattung Techno und kommt ab 36.400 Euro in der Motorisierung Mild Hybrid 160 Automatik.

Die Topausstattungen Iconic (ab 43.400 Euro) und Iconic Esprit Alpine (ab 44.400 Euro) sind exklusiv mit dem E-Tech Full Hybrid 200 motorisiert und beinhalten unter anderem den adaptiven Tempopiloten, den Toter-Winkel-Warner mit aktivem Lenkeingriff und den Ausstiegsassistenten. Hinzu kommen Zweifarblackierung mit Dach in Black-Pearl-Schwarz, beheizbare Vordersitze und der Around View Monitor, der das Einparken unter beengten Verhältnissen erleichtert.

PRP 72/22 15.09.2022

Der neue Renault Austral SUV E-Tech Full Hybrid

Renault Austral Mild Hybrid 140

Ab mtl.

149,- €

Leasing: Fahrzeugpreis: 31.038,- €*. Leasingenderzahlung: 7.937,- €. Laufzeit: 36 Monate. Gesamtleistung 30.000 km. Monatsrate: 149,- €. Gesamtbetrag: 13.301,- €. Ein Kilometer-Leasingangebot für Privatkunden der Renault Financial Services, Geschäftsbereich der RCI Banque S. A. Niederlassung Deutschland, Jagenbergstr. 1, 41468 Neuss. Gültig bis 31.12.2022.

Renault Austral Mild Hybrid 140, Benzin, 103 kW: Gesamtverbrauch (l/100 km): niedrig: 7,4; mittel: 5,8; hoch: 5,3; Höchstwert: 6,7; kombiniert: 6,2; CO₂-Emissionen kombiniert (g/km): 139. Renault Austral: Gesamtverbrauch kombiniert (l/100 km): 6,2-4,7; CO₂-Emissionen kombiniert (g/km): 141-106 (Nach gesetzl. Messverfahren, Werte nach WLTP).

Abb. zeigt neuen Renault Austral SUV E-Tech Full Hybrid mit Sonderausstattung.



AUTOHAUS KEHRY eine Niederlassung der
AUTOHAUS RAIFFEISEN EIFEL-MOSEL-SAAR GMBH
Lauterstraße 113 · 67657 Kaiserslautern
Tel.: 0631 - 91464098 · www.auto-kehry.de

Weitere Standorte in: Wittlich, Bitburg, Trier, Merzig, Kaiserslautern und Euskirchen



*inkl. Sorgenfrei-Paket: umfasst alle Leistungen der Renault-Plus Garantie und deckt zusätzlich alle Kosten der von Renault vorgeschriebenen Wartungsarbeiten während der Vertragslaufzeit ab. Laufzeit bis zu 36 Monate und bis zu 30.000 km.



SELO e.V.
Steuerklärungs-Service
für Arbeitnehmereinkünfte
(Lohnsteuerhilfeverein)

Gebührenfreie
Service-Hotline
0800 - 7 83 83 72

Steuererklärung? Kein Problem!
Tel. 06302-2971 · Schloßstr. 41a · Winnweiler
selo24.de

Nutzen Sie unsere gebührenfreie Hotline zur Terminvergabe.
Hinweis: Beratung für Mitglieder gemäß § 4 Ziff. 11 StBerG



Andrea Hartmann
Fachfußpflegerin

017630740063
Obere Rotenbergerstr. 16
67731 Otterbach
www.bunte-nagelwelt.de
kontakt@bunte-nagelwelt.de

Innenarbeiten aller Art

- Streicharbeiten • Tapezierarbeiten • Verputzarbeiten
- Spachtel- & Trockenbauarbeiten • eigener Gerüstbau

10 % Winterrabatt
(bei Auftragsvergabe bis 31.12.2022)

Ihr Ansprechpartner: Herr Nauerz, Tel.: 0179 5327540

JOBS
IN IHRER REGION

jobs-regional.de
by LINUS WITTICH

Wir kaufen Wohnmobile + Wohnwagen
03944-36160 | www.wm-aw.de
Wohnmobilcenter Am Wasserturm

Mit Aussicht auf
HEIMAT.
Ihr nächster Job.



Kostenlose
Jobsuche –
print & digital!

jobs-regional.de
by LINUS WITTICH

Wir suchen zur Verstärkung
unseres Teams eine

Servicekraft
in Teilzeit, 20 Std./Woche

Markers
Kleines Restaurant

Am Palmenkreuz 9
67685 Weilerbach
Tel. 06374 9912322
info@markersrestaurant.de
www.markersrestaurant.de

Garten & Landschaftsbau
Gartenarbeit • Baumfällung • Heckenschnitt
(auch in Risikolagen) sowie alle haus- u. gartennahen Arbeiten, Pflasterarbeiten
preiswert + pünktlich + professionell - inkl. Entsorgung
Tel. 06 31 - 36 60 66 30 oder 01 76 - 62 01 66 55

Gartenarbeit, Heckenschnitt, Baumfällung
(auch in Risikolagen) sowie alle haus- und gartennahen Arbeiten
preiswert + pünktlich + professionell
inkl. Entsorgung
Telefon 01 78 / 7 90 30 57 od. 06 31 / 74 05 97 41

Dienstleistungen aller Art
Deutsches Forst-Service-Zertifikat (Mulcharbeiten mit eigener Maschine)
• Baumfällungen • Heckenschnitt • Mäh- und Baggerarbeiten
(auch in schwierigem Gelände) mit Entsorgung • Abrollcontainer
Telefon 01 73/3 41 45 50 oder 01 57/30 09 53 79 Fa. Afrim Bytyqi

Gartenarbeiten rund ums Haus
Entrümpelung • Hecken- und Baumschnitt
• Unkraut entfernen • Entsorgung • **20 % Neukundenrabatt**
Fa. Gashi | Telefon 0176/87249285

WOHNEN
IN IHRER REGION

wohnen-regional

Sulzbachtal - 2 ZKB
mit EBK, 55 m², Garage, Keller, SAT,
Gasheizung, in ruhiger Lage,
ab 01.01.2023 zu vermieten.
Telefon 0151- 50154179

Es kommt doch auf die Größe an!
Für jeden Abfall den passenden Container.



06303 804-0
info@jakob-becker.de
jakob-becker.de

Jakob Becker

Ihr Immobilienmakler für unsere Region



1/3 der Provision wird gespendet,
Sie entscheiden wohin

IMMO SOZIAL

Einzigartig
& Innovativ

Erfahrung
& Erfolg

360 Grad
Besichtigungen

Mit Immobilien soziale
Projekte unterstützen

Spezialisiert auf den Verkauf &
amerikanische Vermietung

Immo Sozial
Marco Scherer
Tel.: 0179-9859573
www.immo-sozial.de

BEERDIGUNGSINSTITUT Wir sorgen für einen würdigen
Abschied vom Leben

Schäfer

67697 Otterberg · Mühlstr. 5 - 7
Tel. 06301 - 9903 / 9498



ZIMMEREI UND DACHDECKEREI

DER DACHHANDWERKER BJÖRN ALTVATER

Meisterbetrieb mit eigenem Gerüstbau, spezialisiert auf Reparatur- und Kleinarbeiten rund um Dach und Haus

Hauptstraße 31 67732 Hirschhorn
Tel: 06308 9948236
info@dachhandwerker-pfalz.de

GARTENARBEIT ALLER ART
25 Jahre Berufserfahrung · Professionell · Preiswert

- Baumfällung (speziell Risikolage)
- Baumkrone kürzen
- Baumstumpf entfernen
- Entwurzungen/Rodung
- Obstbäume schneiden
- Gartenpflege allgemein etc.
- Hecken-/Sträucherschnitt
- Mulch- u. Steingarten anlegen
- Terrassen anlegen
- Bagger, Abriss- und Erdarbeiten
- Rollrasen anlegen und säen

INKL Entsorgung ☎ 06303/87617 © 0176/64617164

Gartenarbeiten, Heckenschnitt, Baumfällung
(auch in Risikolagen) sowie alle haus- und gartennahen Arbeiten
preiswert + pünktlich + professionell, inkl. Entsorgung
Tel.: 0176 / 84 49 03 20 od. 06303 / 8 17 14 77

Floristik
Pusteblume

Wir laden Sie recht herzlich ein zur **Adventsausstellung** am **Sonntag den 20. November** von **10:00 - 16:00 Uhr**

Wir stellen aus: **Adventskränze** und -gestecke / Türkränze etc.

Wir freuen uns auf Ihren Besuch
Ihr Team von der **Floristik Pusteblume**

Traueratlier Erwin Jung · Storcheneckerstr. 2
67734 Katzweiler · ☎ 06301/6169830

Café Pusteblume geöffnet

Ambulanter Pflegedienst
Schwager

Otterberg 06301 300 400
Kaiserslautern 06301 310 4600

Pflege und Versorgung, so individuell wie Sie..

- Häusliche Pflege & Versorgung
- Medizinische Behandlungspflege
- Betreuung & Begleitung
- Unterstützung im Haushalt
- Mobile Alltagshilfen
- Essen auf Rädern
- Hausnotruf uvm.



im Stadt- und Landkreis Kaiserslautern, VG Lauterecken und Wolfstein

Hamzi Garten- und Landschaftsbau

- Pflasterarbeiten
- Natursteinverlegung
- Pflanzen
- Gartenpflege
- Rollrasenverlegung
- Hecken schneiden
- Holzterrassen
- Zäune aufbauen
- Baggerarbeiten

Hauptstr. 12 · 67724 Gonbach · Telefon 0162 / 8371736

FERNSEHER DEFEKT KOMME DIREKT
über 50 Jahre
EIGENER KUNDENDIENST
TV · LCD / PLASMA · DIGITAL · SAT
sky-Fachhändler
RADIO-PROFIT
OTTERBERG · HAUPTSTR. 46 · TEL. 06301 - 9597

Forstwirtschaftlicher Betrieb – Walter Thiel
Ihr Partner seit 30 Jahren

Ausführung sämtlicher
Baumfäll- und Forstarbeiten, Fräsarbeiten,
Sturmschäden, Zaunbau, Grünpflege
inkl. Entsorgung zu Tiefpreisen!

Am Tränkwald 9 67688 Rodenbach
Tel.: 06374 / 70630 · Handy: 0176 / 70 90 28 04 oder 0171 / 77 57 963



Krankenfahrten
Dirk Krennrich

- Flughafentransfer
- Dialysefahrten
- Bestrahlungsfahrten
- Chemofahrten
- Personenbeförderung
- eigene Rollstühle
- Krankenhaus-Einlieferungen
- Ambulante OP's

Talstraße 78
67700 Niederkirchen
Tel. (0 63 63) 99 43 89
dirk.krennrich@gmx.de

Mobil 0170 8 84 76 97

www.krankenfahrten-niederkirchen.de